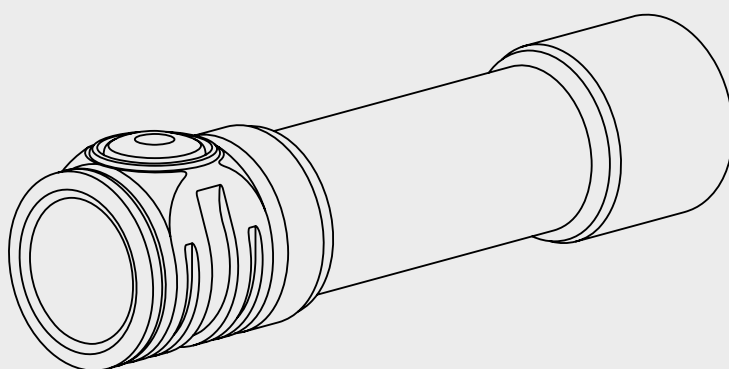


PRIME C2

EVERY DAY CARRY LIGHT



2	ENG	USER MANUAL
6	GER	BENUTZERANLEITUNG
10	FRA	MANUEL D'UTILISATEUR
14	RUS	РУКОВОДСТВО ПОЛЬЗОВАТЕЛЯ
18	FIN	KÄYTTÖOHJE
22	SWE	ANVÄNDARMANUAL
26	NOR	BRUKSANVISNING
30	POL	INSTRUKCJA OBSŁUGI

Thank you for choosing the products of Armytek.
Please read this manual carefully before using the flashlight.

Specifications

1. Every Day Carry light: compact design, convenient side button, special matt anti-abrasive finish without rough knurling. Durable nylon holster, robust removable steel clip and strong built-in tail magnet

2. Sports flashlight: body made from durable and lightweight aircraft-grade aluminium, improved shock resistance. Constant light without flickering. Multiple variants of installation, optional accessories for mounting on sporting gear

- Possibility to set the timer for automatic switching-off
- Convenient wide beam with large hotspot, fully upgraded optical system, TIR-lens is protected from scratches by tempered glass with anti-reflective coating

- Innovative technology allows using any standard 18650 Li-Ion battery. Full protection against short circuit even in case of contact between magnetic connector and metal objects
- Active real-time temperature control to prevent overheating above +58 °C and warning indication of low battery level
- Total protection from water, dirt and dust in accordance with IP68 standard – flashlight continues to work even after submersion at 10 meters depth. Withstands fallings from up to 10 meters
- Robust and water resistant magnetic connector

Model	Prime C2 (white light)	Prime C2 (warm light)	
Optics	TIR		
Brightness stabilization type	DIGITAL (CPU brightness control)		
Light output	1000 lm	930 lm	
Peak beam intensity	3250 cd	3150 cd	
Hotspot : Spill	25°.120°		
Beam distance	114 m	112 m	
Modes, light output and runtimes (measured with 18650 Li-Ion 3200 mAh battery until the light output drops to 10% of the initial value)	Turbo	1000 lm/4 h (420 lm after 2 min)	930 lm/4 h (390 lm after 2 min)
	Main3	360 lm/4 h 20 min	335 lm/4 h 20 min
	Main2	170 lm/10 h	158 lm/10 h
	Main1	40 lm/47 h	37 lm/47 h
	Firefly2	2.5 lm/18 d	2.3 lm/18 d
	Firefly1	0.15 lm/140 d	0.14 lm/140 d
Power source	1x18650 Li-Ion		
Time of charging (18650 Li-Ion 3200 mAh battery)	3 h 20 min		
Length/Body diameter/Head diameter	104 mm/20.5 mm/24.5 mm		
Weight without/with battery	55 g/105 g		
Ingress protection, Submersion and Impact resistance	IP68. Depth up to 10 m for 5 h. Height up to 10 m		

► All the above specifications are test results based on ANSI/PLATO FL 1-2019 Standard. The data may vary due to environment, heat dissipation and other factors.

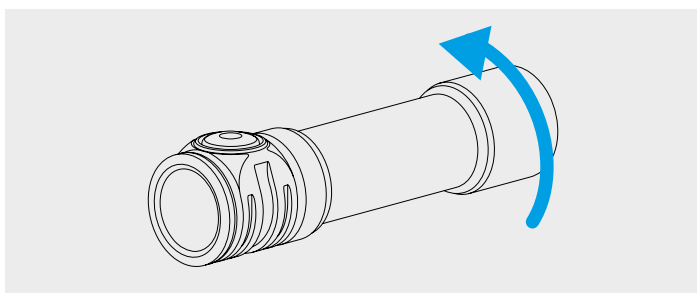
Set description

Flashlight, 18650 Li-Ion 3200 mAh battery, magnetic USB charger, clip, nylon holster, 2 spare O-rings, user manual.

The producer reserves the right to change the package at his own discretion without modifying this manual. Specifications are subject to change without notice.

Initial Service

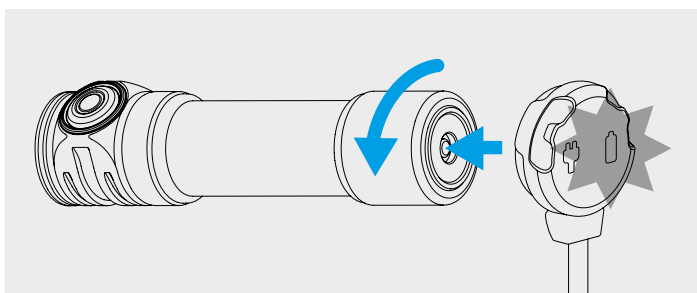
TO SET/REPLACE BATTERY



1. Unscrew the tailcap.
2. Place the battery with the positive contact (+) facing the head of the flashlight.
3. Adjust the tailcap and tighten it as far as it can go.

The flashlight is ready for operation.

HOW TO CONNECT THE MAGNETIC CHARGER



Unscrew the tailcap to 1/4 of a circle and adjust the magnetic charger to it.

CHARGER COLOR INDICATION

Charger not plugged in:

- Green – device is in waiting mode.

Charger plugged in:

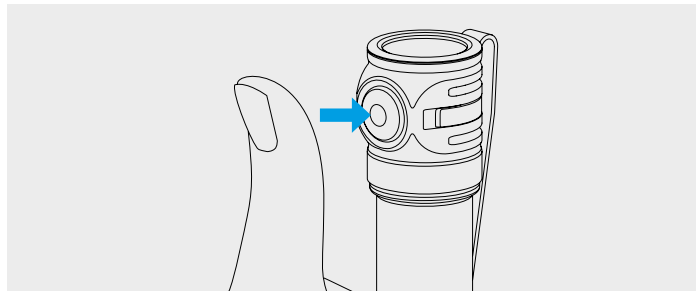
- Green blinking – evaluation of battery voltage.
- Red blinking – unscrew the tailcap to 1/4 for charging.
- Orange blinking – USB power source voltage is too low for correct continuation of charging or bad contact between charger and battery.

Clean the tailcap and the threads of the flashlight parts, use a different power source.

- Red – charging with rated charging current is going on.
- Orange – USB power source voltage is too low, charging current is reduced.
- Green – charging is finished.

Operation

Before use: Tighten the tailcap as far as it can go.



In OFF state

1 click: To turn on the last used mode.

Press and hold: To start cycling through Firefly modes. Release to select. Keeping button pressed will start cycling through Main modes.

In ON state

1 click: To turn off the flashlight.

Press and hold: To start cycling through Main modes from any mode. In Firefly1 cycling through Main modes starts after cycling through Firefly modes. Release to select.

2 clicks: To turn on Turbo mode from any mode. The second double click brings back last used mode.

MOMENTARY ACCESS

Firefly. Press and hold the button in OFF state to start cycling through Firefly modes. Release to select. Keeping button pressed will start cycling through Main modes.

Main. Short click from OFF state activates Main mode if it was the last used mode.

Turbo. Double click in any mode in ON state. The second double click brings back last used mode.

Cycling through Main modes. In ON state press and hold the button in any mode. Main modes will start switching cyclically. In Firefly1 cycling through Main modes starts after cycling through Firefly modes. Release to select.

For activation of the timer, unscrew the tailcap to 1/4 while the flashlight is off, press the button and tighten the tailcap while keeping the button pressed.

Press and hold the button for 5 seconds. When the flashlight starts flashing with the main LED, release the button. Press the button the required number of times to set the timer:

1 click – 2 min; 2 clicks – 5 min; 3 clicks and more – 10 min.

The main LED will flash from 1 to 3 times, confirming the action: 1 flash – 2 min; 2 flashes – 5 min; 3 flashes – 10 min.

After confirming the activation of the timer, the flashlight will work in the previously selected mode for a specified period of time. The next click turns the flashlight off and resets the timer.

To return to permanent on, unscrew the tailcap to 1/4 while the flashlight is off, press the button, release it and tighten the tailcap.

Automemorizing. After switching off the last used mode is memorized for quick access at next switching on.

Lock-out function. Unscrew the tailcap to 1/4 for protection from accidental switching on.

Safe high brightness modes. Turbo modes give maximum brightness until the temperature of the flashlight and discharge current of the battery exceed critical values.

Safe Soft-Start System allows increasing runtimes, getting longer battery life and protecting the battery from overdischarge or overheating.

Active real-time temperature control. When the temperature becomes close to +58 °C, the brightness decreases, which allows avoiding flashlight and battery overheating, as well as LED degradation. Under good cooling conditions, the flashlight delivers light without stepping down.

Low battery level. When the battery voltage drops, the brightness will begin to decrease in steps to ensure the safety of the battery and the user. When the brightness of the mode (except Firefly modes and Main1) drops below approximately 25% from the nominal value, the main LED flashes 2 times. At critical level light output decreases to Firefly1.

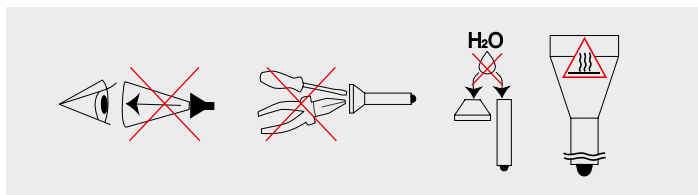
⚠ Warnings

For effective operation of the flashlight we recommend branded 18650 Li-Ion batteries without PCB (unprotected) no more than 70 mm long.

The flashlight can get hot in Turbo mode quickly and discharge the battery with high current. Don't leave it without your attention as very bright light might heat objects and cause fire.

For storage or transportation of the flashlight in a pocket or a bag it is necessary to activate the lock-out function to ensure protection from accidental switching on.

It is forbidden to charge the battery inside the flashlight when the ambient temperature is below 0 °C.



1. Always follow the instructions from this manual and recommendations on battery usage.
2. Apply only the recommended power sources.
3. Do not reverse battery polarity.
4. Do not modify or recast the flashlight and its components as it will deprive you of the warranty.
5. Do not allow water or any other liquid to leak into the flashlight.
6. Do not aim a switched-on flashlight at people's or animals' eyes – it can cause temporary blindness.
7. Do not allow children to use the flashlight without your assistance.

The producer will not be liable for any harm done to the user if it was caused by improper use of the product.

Care and Storage

It is recommended to clean the threads and O-rings off dirt and old grease once or twice per year. Remember that reliable protection from water and dust cannot be provided by worn-out sealing. The fouling as well as lack of grease cause fast wear-out of the threads and sealing rings.

To clean the threads do the following:

1. Unscrew the tailcap and remove the sealing rings carefully with a toothpick (do not use sharp metal objects as they can damage the rings).
2. Wipe the sealing rings thoroughly with a soft cloth (or tissue). Do not use solvents. If the sealing ring is worn out or damaged, replace it with a new one.
3. Clean the metal threads with a brush using ethanol. Be careful not to allow the applied liquid inside the flashlight, as it can cause malfunctioning of the flashlight.

After cleaning, grease the threads and the sealing rings that have been installed in place with polyalphaolefin-based silica grease, e.g. Nyogel 760G. The application of other types of grease is unacceptable. In case of active operation and exploitation in dusty environments, it is recommended to clean and grease the parts as often as the necessity arises.

WE DO NOT RECOMMEND leaving power supplies (especially non-rechargeable) inside the flashlight for a long storage period, as they can leak for various reasons and damage the inner parts of the flashlight. If you want to keep your flashlight in a stand-by state with batteries in, previously install new and high-quality batteries, store the flashlight in acceptable for batteries operational temperature and revise the batteries' state at least once a month. If you have noticed any signs of defects, withdraw the batteries from the flashlight and dispose of them.

Warranty and Service

Armytek provides free warranty repairs for 10 years (excluding batteries, chargers, mounts, holders, switches and connectors, which have 2-year warranty) from the date of purchase if there is a document confirming the purchase.

The warranty does not apply to magnets, silicone covers of connectors and buttons, silicone installation rings and holders, clips, silicone grips, holsters, lanyards, O-rings and pads, Velcro tapes. The warranty also does not extend to damage during:

1. Improper usage.
2. Attempts to modify or repair the flashlight by nonqualified specialists.
3. Application in chlorinated, contaminated liquids or sea water.
4. Immersion into liquids in case of broken leakproofness.
5. Exposure to high temperatures and chemicals, including the liquids from defected batteries.
6. Usage of low-quality batteries.

Vielen Dank, dass Sie sich für Armytek entschieden haben.
Vor dem Gebrauch sehen Sie sich bitte Anleitung an.

Spezifikation

1. Taschenlampe für den Alltag: kompaktes Gehäuse, bequemer seitlicher Bedienknopf, spezielle Mattierung ohne scharfe Strukturen. Strapazierfähiges Nylonholster, robuster abnehmbarer Stahlclip und integrierter kräftiger Magnet

2. Lampe für den Sport: Gehäuse aus stabilem und leichtem Flugzeugaluminium, erhöhte Bruchfestigkeit. Konstantes Licht ohne Flackern. Verschiedene Befestigungsmöglichkeiten und zusätzlichen Zubehörteile für die Anbringung an Sportgeräten

- Möglichkeit der automatischen Abschaltung per Timer
- Komfortabler breiter Lichtstrahl mit einem großen zentralen Lichtkegel, vollständig erneuertes Linsensystem, die TIR-Linse ist durch gehärtetes Glas mit Helligkeitsverstärkender Beschichtung bruchgeschützt

- Die innovative Technologie ermöglicht die Verwendung beliebiger Standardakkus 18650 Li-Ion. Vollständiger Kurzschlusschutz, auch wenn der magnetische Anschluss mit Metallgegenständen in Berührung kommt
- Schutz vor Überhitzung über +58 °C in Echtzeit und vorausschauende Anzeige eines niedrigen Batteriezustandes
- Vollständiger Schutz vor Wasser, Schmutz und Staub gemäß Standard IP68 – die Taschenlampe arbeitet sogar noch nach dem Eintauchen in eine Tiefe von 10 Metern. Übersteht den Fall aus einer Höhe von bis zu 10 Metern
- Zuverlässiger und feuchtigkeitsbeständiger Magnetanschluss

Modellbezeichnung	Prime C2 (weißes Licht)	Prime C2 (warmes Licht)	
Optik	TIR		
Helligkeitsstabilisierung	Digitale (prozessorgesteuerte Helligkeitskontrolle)		
Lichtstrom	1000 lm	930 lm	
Spitzenlichtstärke	3250 cd	3150 cd	
Zentraler Kegel : Seitliche Ausleuchtung	25°:120°		
Leuchtweite	114 m	112 m	
Betriebsarten, Lichtstrom und Leuchtdauer (Zeit ermittelt mit Akku 18650 Li-Ion 3200 mAh vor dem Abfall der Helligkeit auf 10% vom ursprünglichen Wert)	Turbo	1000 lm/4 h (420 lm nach 2 min)	930 lm/4 h (390 lm nach 2 min)
	Basis3	360 lm/4 h 20 min	335 lm/4 h 20 min
	Basis2	170 lm/10 h	158 lm/10 h
	Basis1	40 lm/47 h	37 lm/47 h
	Glühwürmchen2	2.5 lm/18 Tage	2.3 lm/18 Tage
	Glühwürmchen1	0.15 lm/140 Tage	0.14 lm/140 Tage
Energieversorgung	1x18650 Li-Ion		
Ladezeit (Akku 18650 Li-Ion 3200 mAh)	3 h 20 min		
Länge/Gehäusedurchmesser/Kopfdurchmesser	104 mm/20.5 mm/24.5 mm		
Gewicht ohne/mit Akku	55 g/105 g		
Schutzklasse, Eintauchen und Bruchfestigkeit	IP68. Tiefe bis zu 10 m für 5 Stunden. Höhe bis zu 10 m		

► Alle oben angegebenen Daten wurde durch Messungen gemäß dem Standard ANSI/PLATO FL 1-2019. Die Daten können je nach Umgebungsbedingungen, Wärmeableitung und anderen Faktoren variieren.

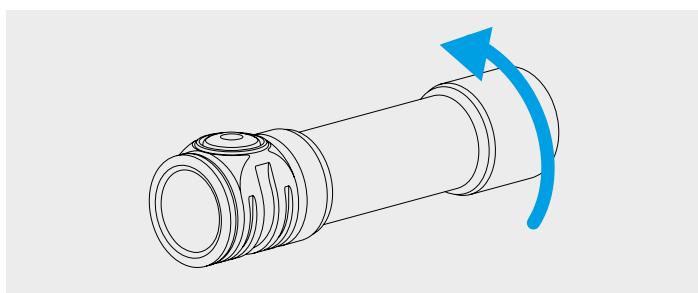
Lieferumfang

Taschenlampe, Akku 18650 Li-Ion 3200 mAh, magnetische USB-Aufladung, Clip, Nylonholster, 2 Ersatz-O-Ringe, Bedienungsanleitung.

Der Hersteller behält sich das Recht vor, die Ausstattung nach eigenem Ermessen zu modifizieren, ohne die Anleitung zu ändern. Die Spezifizierung kann ohne vorherige Ankündigung geändert werden.

Inbetriebnahme

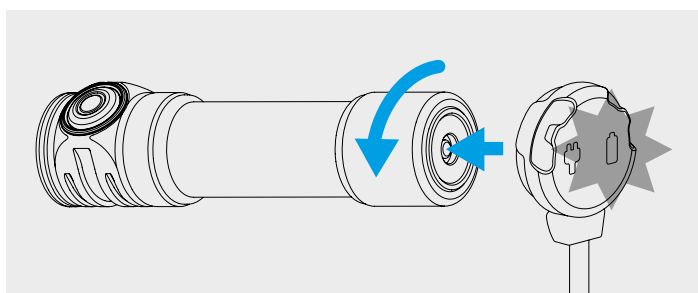
FÜR BATTERIEEINBAU/WECHSEL



1. Schrauben Sie die hintere Abdeckung ab.
2. Legen Sie die Batterie mit dem positiven Kontakt (+) in Richtung Taschenlampenkopf ein.
3. Bringen Sie die hintere Abdeckung der Taschenlampe wieder an und schrauben Sie sie bis zum Anschlag ein.

Die Taschenlampe ist betriebsbereit.

ANSCHLUß DER MAGNETISCHEN AUFLADUNG



Schrauben Sie die hintere Abdeckung der Taschenlampe um 1/4 ab und schließen Sie das magnetische Ladegerät an der Rückseite der Taschenlampe an.

FARBDISPLAY DES LADEGERÄTES

Das Ladegerät ist nicht angeschlossen:

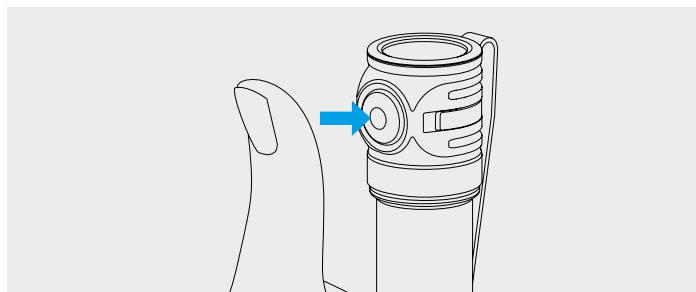
- Konstant grün – Gerät im Standby-Modus.

Das Ladegerät ist angeschlossen:

- Grün blinkend – der Spannungspegel der Batterie wird gerade bewertet.
- Rot blinkend – schrauben Sie die hintere Abdeckung der Taschenlampe um 1/4 ab, um den Ladevorgang zu starten.
- Orange blinkend – die USB-Ausgangsspannung des Netzteils zu niedrig ist, um den Ladevorgang fortzusetzen, oder dass ein schlechter Kontakt zwischen Ladegerät und Akku besteht. Reinigen Sie die hintere Abdeckung und die Gewinde der Taschenlampenteile und verwenden Sie eine andere Stromquelle.
- Konstant rot – Laden mit nominalem Ladestrom.
- Konstant orange – die USB-Ausgangsspannung des Netzteils zu niedrig ist und der Ladestrom wird reduziert.
- Konstant grün – Aufladung abgeschlossen.

Steuerung

Vorbereitung für den Gebrauch: Schrauben Sie die hintere Lampenabdeckung zu.



Inaktivierter Status:

1 Klick: Schalten des zuletzt verwendeten Modus ein.

Gedrückt halten: Einschalten des Wechsels von Glühwürmchen-Modi.

Lassen Sie die Taste los, um auszuwählen. Durch das weitere Festhalten der Taste beginnt der zyklische Wechsel der Basis-Modi.

Aktivierter Status:

1 Klick: Ausschalten der Lampe.

Gedrückt halten: Übergang von jedem beliebigen Modus zum zyklischen Wechsel der Basis-Modi. Vom Modus Glühwürmchen1 beginnt der Wechsel der Basis-Modi nach dem Wechsel der Glühwürmchen-Modi. Lassen Sie die Taste los, um auszuwählen.

2 Klicks: Einschalten des Turbo-Modus aus jedem beliebigen Modus. Werden Sie erneut zweimal klicken, dann kehren Sie zum zuletzt verwendeten Modus zurück.

SOFORTIGER ZUGRIFF

Glühwürmchen. Halten Sie die Taste gedrückt im inaktivierten Zustand, damit der Glühwürmchen-Wechsel beginnt. Lassen Sie die Taste los, um auszuwählen. Durch das weitere Festhalten der Taste beginnt der Wechsel der Basis-Modi.

Basis. Werden Sie im inaktivierten Zustand klicken, wird der Basis-Modus aktiviert, wenn er zuletzt verwendet wurde.

Turbo. Doppelklicken aus jedem beliebigen Modus im aktivierten Zustand. Werden Sie erneut zweimal klicken, dann kehren Sie zum zuletzt verwendeten Modus zurück.

Wechsel der Basis-Modi. Halten Sie die Taste gedrückt im aktivierten Zustand: Aktivierung des zyklischen Wechsels der Basis-Modi aus jedem beliebigen Modus. Vom Modus Glühwürmchen¹ beginnt der Wechsel der Basis-Modi nach dem Wechsel der Glühwürmchen-Modi. Lassen Sie die Taste los, um auszuwählen.

Um aktivieren Sie den Timer, schrauben Sie die hintere Abdeckung der ausgeschalteten Lampe um 1/4 ab, drücken Sie die Taste und ziehen Sie die Abdeckung fest, während Sie die Taste gedrückt halten.

Drücken Sie die Taste und halten Sie sie 5 Sekunden lang gedrückt. Wenn die Haupt-LED der Lampe zu blinken beginnt, lassen Sie die Taste los. Drücken Sie die Taste so oft wie nötig, um den Timer zu starten: 1 Klick – 2 min; 2 Klicks – 5 min; 3 Klicks oder mehr – 10 min.

Die Hauptdiode blinkt 1 bis 3 Mal zur Bestätigung der Aktion: 1 Lichtblitz – 2 min; 2 Lichtblitze – 5 min; 3 Lichtblitze – 10 min. Nach der Bestätigung der Timer-Aktivierung wird die Lampe für die eingestellte Zeit im zuvor gewählten Modus betrieben. Der nächste Druck auf die Taste schaltet die Lampe aus und setzt den Timer zurück.

Um zum Dauerbetrieb zurückzukehren, schrauben Sie die hintere Abdeckung der ausgeschalteten Lampe um 1/4 ab, drücken Sie den Knopf, lassen Sie ihn los und ziehen Sie die Abdeckung wieder auf.

Automatische Speicherung. Nach dem Ausschalten speichert die Taschenlampe die zuletzt gewählte Betriebsart für den schnellen Zugriff beim nächsten Einschalten.

Sperrfunktion. Um zu verhindern, dass die Taschenlampe versehentlich eingeschaltet wird, schrauben Sie die hintere Abdeckung um 1/4 ab.

Gefahrlose Betriebsarten mit hoher Leuchtkraft. Die Turbo-Modi bieten maximale Helligkeit, solange die Temperatur der Taschenlampe und der Stromverbrauch der Batterie keine kritischen Werte überschreiten.

Das System des gefahrlosen Soft-Starts ermöglicht die Verlängerung der Leuchtdauer der Taschenlampe und der Lebensdauer des Akkus und schützt außerdem den Akku vor zu starker Entladung oder Überhitzung.

Aktiver Schutz vor Überhitzung in Echtzeit. Bei einer Temperatur nahe +58 °C wird die Helligkeit verringert, was verhindert, dass Lampe und Akku zu heiß werden und auch die Diode Abnutzungserscheinungen. Bei guter Kühlung funktioniert die Taschenlampe, ohne dass die Helligkeit abnimmt.

Niedriger Ladezustand. Bei einem Spannungsabfall des Akkus wird die Helligkeit stufenweise verringert, um den Akku zu schützen und die Sicherheit des Benutzers zu gewährleisten. Wenn die Helligkeit einer Betriebsart (mit Ausnahme der Modi Glühwürmchen und Basic¹) unter ca. 25% der Nennhelligkeit fällt, blinkt die Hauptdiode 2 Mal. Beim kritischen Niveau verringert sich die Helligkeit bis zum Modus Glühwürmchen¹.

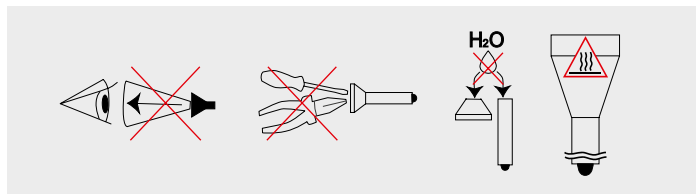
! Warnung

Für einen effektiven Betrieb der Taschenlampe empfehlen wir 18650 Li-Ion-Markenbatterien ohne Schutzplatine mit einer Länge von nicht mehr als 70 mm.

Im Turbo-Modus kann sich die Taschenlampe schnell erwärmen und die Batterie mit hohem Strom entladen. Lassen Sie die Taschenlampe nicht unbeaufsichtigt, da starkes Licht in der Nähe befindliche Objekte stark erwärmen und sogar ein Feuer verursachen kann.

Um die Taschenlampe in einer Tasche oder Rucksack aufzubewahren oder zu tragen, müssen Sie die Sperrfunktion gegen versehentliches Aktivieren aktivieren.

Laden Sie den Akku nicht in der Taschenlampe auf, wenn die Umgebungstemperatur unter 0 °C liegt.



1. Die vorliegende Bedienanleitung und die Empfehlungen für den Einsatz der Stromversorgungselemente sind stets einzuhalten.
2. Bitte verwenden Sie ausschließlich die empfohlenen Stromversorgungselemente.
3. Beachten Sie die Polung der Anschlüsse.
4. Vermeiden Sie Umbau oder Modifizierung der Taschenlampe oder ihrer Komponenten, weil dadurch der Garantieanspruch erlischt.
5. Vermeiden Sie das Eindringen von Wasser oder sonstiger Flüssigkeiten in das Innere der Taschenlampe.
6. Richten Sie niemals den Lichtstrahl der Taschenlampe in die Augen von Menschen oder Tieren – das kann eine kurzzeitige Erblindung hervorrufen.
7. Geben Sie niemals die Taschenlampe unbeaufsichtigt in Kinderhand.

Der Hersteller haftet nicht für Schäden jedweder Art, die der Nutzer aufgrund falscher Bedienung erleidet.

Wartung und Aufbewahrung

Es wird empfohlen, das Gewinde und die O-Ringe der Taschenlampe 1-2 Mal im Jahr von Schmutz und altem Schmiermittel zu reinigen. Bitte beachten Sie, dass verschlissene Dichtringe kein guter Schutz der Taschenlampe vor Wasser oder Staub sind. Verschmutzung und fehlendes Schmiermittel führen zu einem schnellen Verschleiß des Gewindes und der Dichtungen.

Reinigen des Gewindes:

1. Den hinteren Abdeckung abschrauben und die O-Ringe durch vorsichtiges Anheben mit einem Zahnstocher entfernen (durch die Verwendung scharfer Metallgegenstände kann der Ring beschädigt werden).
2. O-Ringe sorgfältig mit einem weichen Tuch (Papierserviette) ohne Lösungsmittel zu verwenden abreiben. Sollte der O-Ring

verschlissen oder beschädigt sein, muss er gegen einen neuen ausgetauscht werden.

3. Metallgewinde sorgfältig mittels einer Bürste und Äthylalkohol reinigen. Ein Eindringen des Äthylalkohols in der Taschenlampe ist zu vermeiden, weil das Funktionsstörungen zur Folge haben könnte.

Nach Abschluss der Reinigungsarbeiten muss das Gewinde und die eingesetzten O-Ringe neu mit Silikonfett auf der Basis von Polyalphaolefinen (PAO) gefettet werden, z.B., Nyogel 760G. Die Verwendung von anderen Schmierstoffen ist nicht zulässig. Bei aktiver Verwendung oder Einsatz in stark staubhaltigem Milieu wird empfohlen, bei Bedarf eine Reinigung und Schmierung vorzunehmen.

ES WIRD NICHT EMPFOHLEN, die Stromversorgungselemente (besonders solche, die nicht wieder aufgeladen werden können) bei längerer Lagerung in der Taschenlampe zu belassen, da sie auslaufen und das Innere der Taschenlampe beschädigen können. Bei Lagerung der Taschenlampe im einsatzbereiten Zustand mit eingesetzten Stromzellen sollten vorsorglich neue und aufgeladene Elemente eingesetzt werden, unter Beachtung der Lagertemperatur und mindestens monatlicher Zustandsprüfung. Sobald die Stromelemente Anzeichen für eine Beschädigung aufweisen, sollten sie unverzüglich aus der Taschenlampe genommen und aus dem Verkehr gezogen werden.

Garantie und Service

Kostenlose Garantiereparatur gilt 10 Jahre lang (mit Ausnahme von Akkus, Ladegeräten, Halterungen, Befestigungen, Tasten und Anschlüssen, für die eine Garantie von 2 Jahren gilt) ab Kaufdatum, unter Vorlage eines Dokuments, das den Kauf bestätigt.

Die Garantie gilt nicht für Magnete, Silikonauflagen auf Steckern und Knöpfen, Befestigungsringe aus Silikon, Silikonhalterungen, Clips, Combatringe aus Silikon, Holster, Handschlaufen, O-Ringe und Dichtungen sowie Klettverschlüsse. Die Garantie deckt keine Schäden in folgenden Fällen ab:

1. Unvorschriftsmäßige Verwendung.
2. Versuche, die Geräte von einem nicht zertifizierten Handwerker zu ändern oder reparieren lassen.
3. Gebrauch in chlorierten, kontaminierten Flüssigkeiten oder Meerwasser.
4. Eintauchen in Flüssigkeit, wenn die Dichtigkeit beeinträchtigt ist.
5. Hitze- oder Chemikalieneinwirkung, einschließlich der Flüssigkeiten aus ausgefallenen Batterien.
6. Verwendung der qualitativ mangelhaften Batterien.

Merci d'avoir choisi le produit Armytek.

Nous vous prions de prendre connaissance de la notice avant l'utilisation.

Spécifications

1. Lampe torche pour tous les jours : boîtier compact, bouton latéral pratique, anodisation mate spéciale sans relief irritant. Étui en nylon durable, clip amovible en acier et puissant aimant intégré

2. Lampe pour le sport : boîtier en aluminium de qualité aéronautique durable et léger, résistance aux chocs améliorée. Lumière constante sans scintillement. Options d'installation multiples, accessoires supplémentaires permettant de fixer la lampe sur des équipements sportifs

- Fonction de minuterie d'arrêt automatique réglable
- Faisceau large et agréable avec grand point central, système optique entièrement repensé, lentille TIR protégée des rayures par un verre trempé traité avec un revêtement antireflet

- Technologie innovante permettant d'utiliser n'importe quelle batterie Li-Ion 18650 standard. Protection complète contre les courts-circuits, même en cas de contact du port magnétique avec des objets métalliques
- Protection active et en temps réel contre la surchauffe au-dessus de +58 °C et indicateur d'avertissement de batterie faible
- Protection totale contre l'eau, la saleté et la poussière selon la norme IP68 : la lampe continue de fonctionner même après avoir été immergées à une profondeur de 10 mètres. Résiste à des chutes pouvant aller jusqu'à 10 mètres de hauteur
- Port magnétique fiable et étanche

Nom du modèle	Prime C2 (lumière blanche)	Prime C2 (lumière chaude)	
Type d'optique	TIR		
Stabilisation de la luminosité	Numérique (contrôle de la luminosité du CPU)		
Flux lumineux	1000 lm	930 lm	
Force maximale de la lumière	3250 cd	3150 cd	
Un faisceau focalisé : Un faisceau large	25°.120°		
Portée lumineuse	114 m	112 m	
Modes, flux lumineux et temps de fonctionnement (les mesures ont été faites pour batterie 18650 Li-Ion 3200 mAh avant que la luminosité ne tombe à 10% de la luminosité d'origine)	Turbo	1000 lm/4 h (420 lm au bout de 2 min)	930 lm/4 h (390 lm au bout de 2 min)
	Base3	360 lm/4 h 20 min	335 lm/4 h 20 min
	Base2	170 lm/10 h	158 lm/10 h
	Base1	40 lm/47 h	37 lm/47 h
	Luciole2	2.5 lm/18 jours	2.3 lm/18 jours
	Luciole1	0.15 lm/140 jours	0.14 lm/140 jours
Alimentation	1x18650 Li-Ion		
Temps de charge (batterie 18650 Li-Ion 3200 mAh)	3 h 20 min		
Longueur/diamètre du corps/diamètre de la tête	104 mm/20.5 mm/24.5 mm		
Poids sans/avec batterie	55 g/105 g		
Indice de protection, résistance à l'immersion et aux chocs	IP68. Profondeur jusqu'à 10 m pendant 5 heures. Hauteur jusqu'à 10 m		

► Toutes les données ci-dessus sont mesurées en fonction de la norme ANSI/PLATO FL 1-2019. Les données peuvent varier en fonction des conditions environnementales, de la dissipation thermique et d'autres facteurs.

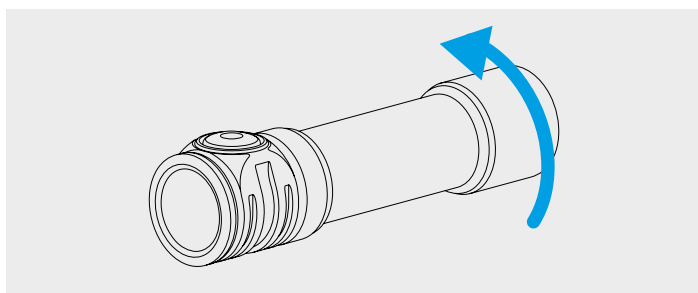
Contenu de livraison

Lampe, batterie 18650 Li-Ion 3200 mAh, chargeur USB magnétique, clip, étui en nylon, 2 joints toriques de rechange, manuel d'utilisateur.

Le fabricant se réserve le droit de modifier la configuration à sa propre convenance sans apporter de modifications au manuel. Les spécifications peuvent être modifiées sans avis préalable.

Préparations préalables

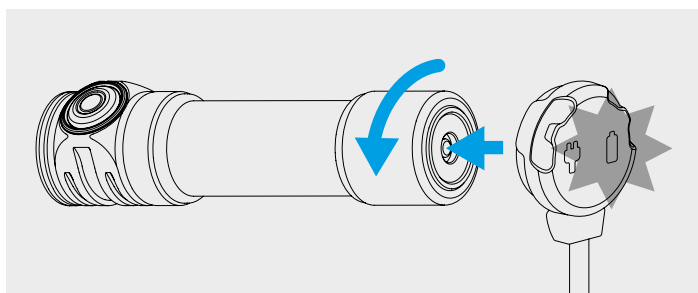
POUR INSTALLER/REPLACER LA BATTERIE



1. Dévisser le couvercle arrière de la lampe.
2. Insérez la batterie avec le contact positif (+) vers la tête de la lampe.
3. Remettez le couvercle arrière de la lampe en place et serrez complètement.

La lampe est prête à être utilisée.

LE CHARGEMENT MAGNÉTIQUE



Dévisser le couvercle arrière de la lampe à 1/4 et connectez le chargeur magnétique à la partie arrière de la lampe.

INDICATEURS D'ÉTAT DE CHARGEUR

Le chargeur n'est pas connecté :

- Vert constant – l'appareil est en mode d'attente.

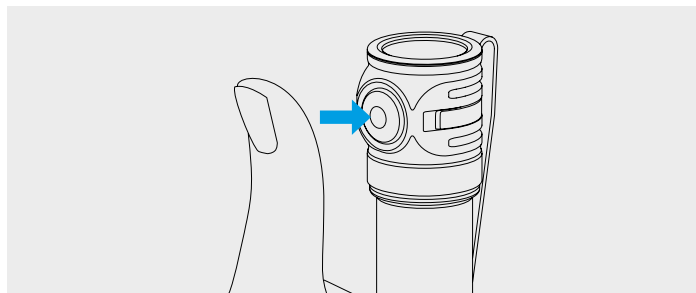
Le chargeur est connecté :

- Vert clignotant – la mesure de niveau de tension dans la batterie est en cours.
- Rouge clignotant – dévissez le couvercle arrière de la lampe à 1/4 pour débiter le chargement.

- Orange clignotant – la tension de sortie USB du bloc d'alimentation est trop faible pour continuer à charger correctement, ou bien il y a un mauvais contact entre le chargeur et la batterie. Nettoyez le couvercle arrière et les filets des pièces de la lampe, ou utilisez une autre source d'alimentation.
- Rouge constant – chargement avec courant de charge nominal.
- Orange constant – la tension de sortie USB du bloc d'alimentation est trop faible et courant de charge réduit.
- Vert constant – le chargement est terminé.

Mode d'exploitation

Préparation à l'utilisation: Vissez le couvercle arrière de la lampe.



Etat éteint:

1 clic: Lancement du dernier mode utilisé.

Appui et maintien: Lancement du défilement des Lucioles. Relâchez le bouton pour choisir. Le maintien prolongé déclenche le défilement cyclique des modes de Base.

Etat allumé:

1 clic: Extinction de la lampe.

Appui et maintien: Passage au défilement cyclique des modes de Base à partir de tout mode. A partir du mode Luciole1 le défilement des modes de Base commence après le défilement des Lucioles. Relâchez le bouton pour choisir.

2 clics: Déclenchement du Turbo à partir de tout mode. Double clic répété – retour vers le dernier mode utilisé.

ACCES IMMEDIAT

Luciole. Appuyez et maintenez le bouton en état éteint pour lancer le défilement des Lucioles. Relâchez pour choisir. Le maintien prolongé déclenche le défilement des modes de Base.

Base. Un clic à partir de l'état éteint déclenche le mode de Base, s'il était utilisé en dernier.

Turbo. Un double clic à partir de tout mode en état allumé. Double clic répété – retour vers le dernier mode utilisé.

Défilement des modes de Base. En état allumé, appuyez et maintenez le bouton : activation du défilement cyclique des modes de Base à partir de tout mode. A partir de la Luciole1 le défilement des modes de Base commence après le défilement des Lucioles. Relâchez le bouton pour choisir.

Pour activer la minuterie, dévissez de 1/4 le couvercle arrière de la lampe éteint, appuyez sur le bouton et fermez le couvercle, en maintenant le bouton appuyé.

Appuyez sur le bouton et maintenez-le enfoncé pendant 5 secondes. Lorsque la diode principale de la lampe commence à clignoter, relâchez le bouton. Appuyez sur le bouton le nombre de fois requis afin de démarrer la minuterie :

1 clic – 2 min ; 2 clics – 5 min ; 3 clics ou plus – 10 min.

La diode principale clignotera 1 à 3 fois, confirmant l'action :
1 clignotement – 2 min ; 2 clignotements – 5 min ; 3 clignotements – 10 min.

Après avoir confirmé l'activation de la minuterie, la lampe de poche fonctionnera dans le mode précédemment sélectionné pour la durée spécifiée. La pression suivante sur le bouton éteindra la lampe de poche et réinitialisera la minuterie.

Pour revenir à l'allumage constant, dévissez le couvercle arrière de la lampe de 1/4 lorsqu'elle est éteinte ; appuyez sur le bouton, relâchez-le, puis revissez le couvercle.

Automémorisation. Une fois la lampe éteinte, le mode précédemment utilisé est mémorisé pour pouvoir accéder rapidement à ce dernier en rallumant la lampe.

Fonction de verrouillage. Pour éviter les allumages intempestifs ou accidentels lors du transport/stockage il faut dévisser le couvercle arrière à 1/4.

Modes sécurisés de haute luminosité. Les modes Turbo offrent une luminosité maximale tant que la température de la lampe et le courant tiré de la batterie ne dépassent pas les valeurs critiques.

Le système de démarrage progressif sécurisé permet d'augmenter la durée de fonctionnement de la lampe, d'allonger la durée de vie de la batterie et de protéger la batterie contre la décharge excessive ou la surchauffe.

Protection active contre la surchauffe en temps réel. Lorsque la température approche de +58 °C, la luminosité diminue, ce qui permet d'éviter une surchauffe de la lampe et de la batterie, ainsi qu'une dégradation de la diode. Dans les conditions de bon refroidissement, la luminosité reste constante.

Batterie faible. Lorsque la tension de la batterie chute, la luminosité diminue progressivement afin d'assurer la sécurité de la batterie et de l'utilisateur. Lorsque la luminosité d'un mode (à l'exception des modes Luciole et de Base1) descend en dessous d'environ 25% du niveau nominal, la DEL principale clignotera 2 fois. À un niveau critique, la luminosité est réduite au mode Luciole1.

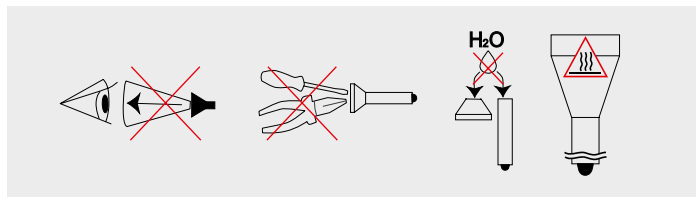
⚠ Précautions

Pour un fonctionnement efficace de la lampe, nous recommandons des batteries originales Li-Ion 18650 sans plaque de protection d'une longueur maximale de 70 mm.

Dans le mode Turbo, la lampe peut chauffer et la batterie se décharger rapidement. Ne laissez pas la lampe torche sans surveillance, car une lumière puissante peut fortement chauffer les objets à proximité et même provoquer un incendie.

Pour ranger ou transporter la lampe dans une poche ou un sac, vous devez activer la fonction de verrouillage contre l'activation accidentelle.

Ne chargez pas la batterie de la lampe lorsque la température ambiante est inférieure à 0 °C.



1. Suivez attentivement cette notice et les recommandations d'utilisation des batteries.
2. Utilisez des batteries recommandées.
3. Respectez le sens de la polarité (+/-).
4. N'essayez pas de modifier la lampe et/ou ses composants. Une quelconque modification entraîne l'annulation de la garantie.
5. Ne laissez pas l'eau ou d'autres liquides pénétrer à l'intérieur de la lampe.
6. Ne dirigez pas le faisceau lumineux directement dans les yeux de personnes ou d'animaux. L'intensité lumineuse peut abîmer les yeux et provoquer un aveuglement de courte durée.
7. Toute utilisation de la lampe par les enfants doit s'effectuer sous la surveillance d'un adulte.

La société décline toute responsabilité quant au risque éventuel de blessure provenant ou résultant de l'usage incorrect du produit.

Entretien et stockage

Il est recommandé de nettoyer les filets et les joints toriques de la lampe 1-2 fois par an. Enlever le salissement et la vieille graisse de la lampe. N'oubliez pas qu'une résistance fiable à l'eau et à la poussière ne peut pas être assurée par des bagues usés, et que le salissement et le manque de graisse entraînent une usure rapide des joints et des filets.

Pour nettoyer les filets, vous devez :

1. Dévissez le couvercle arrière et retirez les joints toriques en les extrayant délicatement avec un cure-dent (l'utilisation d'objets métalliques pointus peut endommager les joints toriques).
2. Essuyez soigneusement les joints toriques avec un chiffon doux (vous pouvez utiliser du papier) sans utiliser de solvants. Si un joint torique est usé ou endommagé, il doit être remplacé par un neuf.
3. Nettoyer soigneusement les filets métalliques avec une brosse en utilisant de l'alcool éthylique. Cependant, il faut veiller à ce que l'alcool ne pénètre pas à l'intérieur de la lampe. Cela peut entraîner son dysfonctionnement.

Une fois le nettoyage terminé, les filets et les joints toriques réinstallés doivent être graissés avec de la graisse silicone à base de polyalphaoléfine, par exemple Nyogel 760G. L'utilisation d'autres lubrifiants est inadmissible. En cas d'utilisation fréquente ou dans les endroits saturés de poussière il est recommandé de nettoyer et de lubrifier suivant les besoins.

IL EST DECONSEILLE de laisser les batteries (surtout les piles non rechargeables) dans le compartiment à batteries pendant les périodes de stockage prolongé, car elles peuvent couler et endommager les pièces intérieures de la lampe. Si vous maintenez la lampe avec des batteries à l'état prêt à utiliser, insérez des batteries neuves et rechargées, gardez la lampe à la température autorisée pour les batteries et vérifiez leur état au moins une fois par mois. Si vous remarquez des signes d'endommagement des batteries, retirez-les immédiatement de la lampe et mettez-les hors service.

Garantie et service

La réparation gratuite sous garantie est effectuée pendant 10 ans (à l'exception de batteries, de chargeurs, de supports, de fixateurs, de boutons et de connecteurs bénéficiant ayant 2 ans de garantie) à partir de la date d'achat en cas de présence d'un justificatif d'achat.

La garantie ne couvre pas les aimants, les capuchons en silicone pour les connecteurs et les boutons, les anneaux de fixation et les fixateurs en silicone, les clips, les anneaux tactiques en silicone, les étuis, les dragones, les joints toriques et les joints d'étanchéité, les fixations Velcro. La garantie ne couvre pas non plus les dommages causés par :

1. Exploitation non conforme.
2. Les transformations et les modifications non autorisées.
3. Utilisation dans des liquides chlorés, contaminés ou dans l'eau de mer.
4. L'immersion dans un liquide lorsque l'étanchéité est perturbée.
5. Utilisation à une température élevée ou au contact avec des substances chimiques, notamment le liquide des batteries d'alimentation défaillantes.
6. L'utilisation de batteries de mauvaise qualité.

RUS РУКОВОДСТВО ПОЛЬЗОВАТЕЛЯ

Спасибо, что выбрали продукцию Armytek.

Пожалуйста, ознакомьтесь с инструкцией перед использованием.

Спецификация

1. Фонарь на каждый день: компактный корпус, удобная боковая кнопка, специальное матовое анодирование без острой накатки. Прочный нейлоновый чехол, надежная съемная стальная клипса и сильный встроенный магнит в задней крышке

2. Фонарь для спорта: корпус из прочного и легкого авиационного алюминия, повышенная ударостойкость. Постоянный свет без мерцания. Несколько вариантов установки, дополнительные аксессуары для размещения на спортивном снаряжении

- Возможность установки таймера автоматического отключения
- Комфортный широкий луч с большим центральным пятном, полностью обновленная оптическая система, TIR-линза защищена от царапин закаленным стеклом с просветляющим покрытием

- Инновационная технология позволяет использовать любые стандартные аккумуляторы 18650 Li-Ion. Полная защита от короткого замыкания даже в случае контакта магнитного порта с металлическими предметами

- Активная защита от перегрева выше +58 °C в режиме реального времени и предупредительная индикация низкого заряда батареи

- Полная защита от воды, грязи и пыли по стандарту IP68 – фонарь продолжает работать даже после погружения на глубину 10 метров. Выдерживает падение с высоты до 10 метров

- Надежный и водонепроницаемый магнитный порт

Наименование модели	Prime C2 (белый свет)	Prime C2 (теплый свет)	
Тип оптики	TIR		
Стабилизация яркости	ЦИФРОВАЯ (процессорный контроль яркости)		
Световой поток	1000 лм	930 лм	
Пиковая сила света	3250 кд	3150 кд	
Центральное пятно : Боковая засветка	25°:120°		
Дальность света	114 м	112 м	
Режимы, световой поток и время работы (испытания проводились на аккумуляторе 18650 Li-Ion 3200 мАч до падения яркости к 10% от первоначальной)	Турбо	1000 лм/4 ч (420 лм после 2 мин)	930 лм/4 ч (390 лм после 2 мин)
	Базовый3	360 лм/4 ч 20 мин	335 лм/4 ч 20 мин
	Базовый2	170 лм/10 ч	158 лм/10 ч
	Базовый1	40 лм/47 ч	37 лм/47 ч
	Светлячок2	2.5 лм/18 д	2.3 лм/18 д
	Светлячок1	0.15 лм/140 д	0.14 лм/140 д
Элементы питания	1x18650 Li-Ion		
Время заряда (аккумулятор 18650 Li-Ion 3200 мАч)	3 ч 20 мин		
Длина/Диаметр тела/Диаметр головы	104 мм/20.5 мм/24.5 мм		
Вес без/с питанием	55 г/105 г		
Степень защиты, погружение и ударостойкость	IP68. Глубина до 10 м в течение 5 ч. Высота до 10 м		

- Все приведенные выше данные получены в результате измерений по стандарту ANSI/PLATO FL 1-2019 на аккумуляторе в комплекте. Данные могут отличаться в зависимости от условий окружающей среды, рассеивания тепла и других факторов.

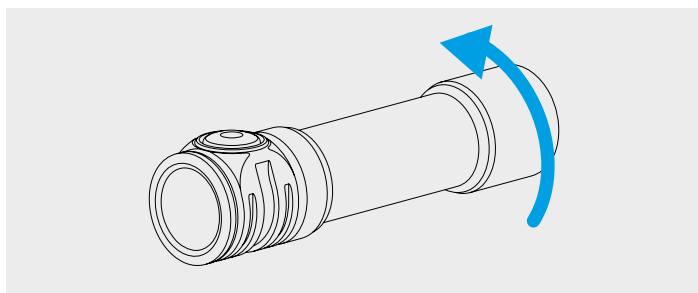
Комплектация

Фонарь, аккумулятор 18650 Li-Ion 3200 мАч, магнитная USB-зарядка, клипса, нейлоновый чехол, 2 запасных уплотнительных кольца, инструкция.

Производитель оставляет за собой право изменять комплектацию по своему усмотрению, не внося изменений в инструкцию. Спецификация может быть изменена без предварительного уведомления.

Подготовка к работе

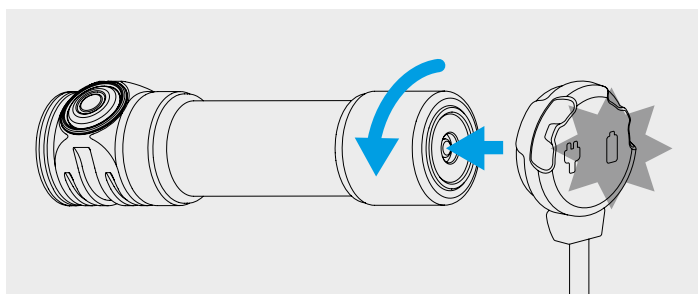
ДЛЯ УСТАНОВКИ/ЗАМЕНЫ ЭЛЕМЕНТА ПИТАНИЯ



1. Открутите заднюю крышку фонаря.
2. Вставьте элемент питания положительным контактом (+) к головной части фонаря.
3. Установите на место заднюю крышку фонаря и закрутите до упора.

Фонарь готов к работе.

ПОДКЛЮЧЕНИЕ МАГНИТНОЙ ЗАРЯДКИ



Открутите заднюю крышку фонаря на 1/4 и подключите к ней магнитное зарядное устройство.

ЦВЕТНАЯ ИНДИКАЦИЯ ЗАРЯДНОГО УСТРОЙСТВА

Зарядное устройство не подключено:

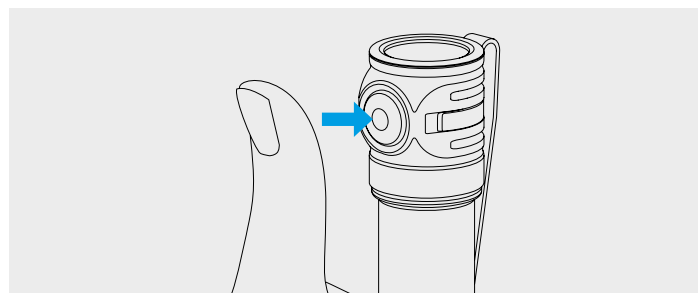
- Зеленый постоянный — устройство в режиме ожидания.

Зарядное устройство подключено:

- Зеленый мигающий — идет оценка уровня напряжения на аккумуляторе.
- Красный мигающий — открутите заднюю крышку фонаря на 1/4 для начала зарядки.
- Оранжевый мигающий — выходное напряжение USB источника питания слишком низкое для корректного продолжения зарядки или плохой контакт между зарядным устройством и аккумулятором. Очистите заднюю крышку и резьбу частей фонаря, используйте другой источник питания.
- Красный постоянный — идет зарядка номинальным зарядным током.
- Оранжевый постоянный — выходное напряжение USB источника питания слишком низкое, зарядный ток снижен.
- Зеленый постоянный — зарядка завершена.

Управление

Подготовка к работе: Закрутите заднюю крышку фонаря до упора.



Выключенное состояние:

1 клик: Включение последнего использованного режима.

Нажатие и удержание: Включение перебора Светлячков. Отпустите кнопку для выбора. Дальнейшее удержание начнет циклический перебор Базовых режимов.

Включенное состояние:

1 клик: Выключение фонаря.

Нажатие и удержание: Переход к циклическому перебору Базовых режимов из любого режима. Из Светлячков 1 перебор Базовых режимов начинается после перебора Светлячков. Отпустите кнопку для выбора.

2 клика: Включение Турбо из любого режима. Повторный двойной клик — возврат в последний использованный режим.

БЫСТРЫЙ ДОСТУП К РЕЖИМАМ

Светлячок. Нажмите и удерживайте кнопку в выключенном состоянии, чтобы начать перебор Светлячков. Отпустите для выбора. Дальнейшее удержание запустит перебор Базовых режимов.

Базовый. Клик из выключенного состояния включает Базовый режим, если он был последним использованным.

Турбо. Двойной клик из любого режима во включенном состоянии. Повторный двойной клик — возврат в последний использованный режим.

Перебор Базовых режимов. В включенном состоянии нажмите и удерживайте кнопку: активация циклического перебора Базовых режимов из любого режима. В Светлячок1 перебор Базовых режимов начинается после перебора Светлячков. Отпустите кнопку для выбора.

Для активации таймера открутите заднюю крышку выключенного фонаря на 1/4, нажмите кнопку и, удерживая ее нажатой, закрутите крышку.

Нажмите кнопку и удерживайте ее нажатой 5 сек. Когда фонарь начнет мигать основным диодом, отпустите кнопку. Нажмите на кнопку необходимое количество раз, чтобы запустить таймер:
1 клик – 2 мин; 2 клика – 5 мин; 3 клика и более – 10 мин.

Основной диод мигнет от 1 до 3 раз, подтверждая действие:
1 вспышка – 2 мин; 2 вспышки – 5 мин; 3 вспышки – 10 мин.
После подтверждения активации таймера фонарь будет работать в выбранном ранее режиме в течение заданного времени. Следующее нажатие на кнопку выключит фонарь и сбросит таймер.

Чтобы вернуться к постоянному включению, открутите заднюю крышку выключенного фонаря на 1/4, нажмите кнопку, отпустите ее, а затем закрутите крышку.

Автозапоминание. После выключения фонаря последний режим запоминается для быстрого доступа при следующем включении.

Функция блокировки. Для предотвращения случайного включения фонаря открутите заднюю крышку на 1/4.

Безопасные режимы высокой яркости. Режимы Турбо обеспечивают максимальную яркость до тех пор, пока температура фонаря и потребляемый от батареи питания ток не превысят критических значений.

Система безопасного софт-старта позволяет увеличить время работы фонаря и срок службы аккумулятора, а также защитить аккумулятор от чрезмерного разряда или перегрева.

Активная защита от перегрева в режиме реального времени. При приближении температуры к +58 °С яркость снижается, что позволяет избежать перегрева фонаря и аккумулятора, а также деградации диода. В условиях хорошего охлаждения фонарь светит без падения яркости.

Низкий уровень заряда. При падении напряжения на аккумуляторе начнется ступенчатое снижение яркости для обеспечения безопасности аккумулятора и пользователя. Когда яркость режима (кроме режимов Светлячок и Базовый1) упадет ниже приблизительно 25% от номинального уровня, основной диод мигнет 2 раза. При критическом уровне яркость снижается до режима Светлячок1.

⚠ Предостережения

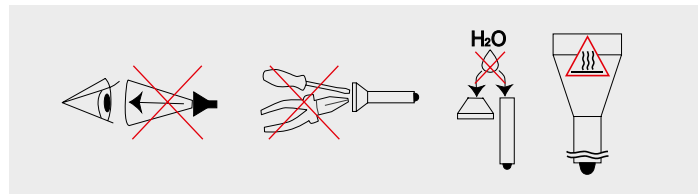
Для эффективной работы фонаря рекомендуем фирменные аккумуляторы 18650 Li-Ion без платы защиты длиной не более 70 мм.

В Турбо режиме фонарь может быстро нагреваться и разряжать батарею высоким током. Нельзя оставлять фонарь без присмотра,

так как мощный свет способен сильно нагреть близлежащие предметы и даже стать причиной возгорания.

Для хранения или переноски фонаря в кармане или сумке необходимо активировать функцию блокировки от случайного включения.

Нельзя заряжать аккумулятор в фонаре при температуре окружающей среды ниже 0 °С.



1. Всегда следуйте данной инструкции и рекомендациям по эксплуатации элементов питания.
2. Используйте только рекомендованные элементы питания.
3. Не нарушайте полярность элементов питания.
4. Не пытайтесь переделать или модифицировать фонарь или его компоненты, это лишит вас гарантии на него.
5. Не допускайте попадания воды или других жидкостей внутрь фонаря.
6. Не направляйте включенный фонарь в глаза людям или животным — это может вызвать кратковременное ослепление.
7. Не разрешайте детям использовать фонарь без вашей помощи.

Компания не несет ответственности за любой вред, причиненный пользователю в результате неправильной эксплуатации.

Уход и хранение

Рекомендуется 1–2 раза в год очищать от грязи и старой смазки резьбу и уплотнительные кольца фонаря. Помните, что надежная защита фонаря от воды и пыли не может быть обеспечена изношенными уплотнителями, а загрязнения и отсутствие смазки приводят к быстрому износу уплотнителей и резьбы.

Для очистки резьбы необходимо:

1. Открутить заднюю крышку и снять уплотнительные кольца, аккуратно подцепив их зубочисткой (применение металлических острых предметов может повредить кольцо).
2. Тщательно протереть уплотнительные кольца мягкой салфеткой (можно бумажной) без применения растворителей. Если уплотнительное кольцо изношено или повреждено, его необходимо заменить на новое.
3. Металлическую резьбу аккуратно очистить с помощью щетки с применением этилового спирта. Избегайте попадания

спирта внутрь фонаря, т.к. это может привести к нарушению его функционирования.

По завершении очистки резьбу и установленные на место уплотнительные кольца следует заново смазать силиконовой смазкой на основе полиальфаолефина (polyalphaolefin), например, Nyogel 760G. Применение других смазок недопустимо. При активной эксплуатации или эксплуатации в особо пыльных условиях рекомендуется выполнять очистку и смазку по мере необходимости.

НЕ РЕКОМЕНДУЕТСЯ оставлять элементы питания (особенно непerezаряжаемые) внутри фонаря при длительном хранении, поскольку они могут протечь и испортить внутренние части фонаря. Если вы храните фонарь в состоянии готовности с установленными элементами питания, то предварительно установите новые и заряженные элементы питания, соблюдайте допустимую для них температуру хранения и проверяйте их состояние хотя бы раз в месяц. Если вы заметили какие-либо признаки повреждений элементов питания, немедленно извлеките их из фонаря и выведите из эксплуатации.

Гарантия и сервис

Бесплатный гарантийный ремонт осуществляется в течение 10 лет (кроме аккумуляторов, зарядных устройств, креплений, держателей, кнопок и соединительных разъемов, имеющих 2 года гарантии) с даты покупки при наличии документа, подтверждающего покупку.

Гарантия не распространяется на магниты, силиконовые накладки на разъемы и кнопки, силиконовые кольца крепления и держатели, клипсы, грип-упоры, чехлы, ремешки на руку, уплотнительные кольца и уплотнители, ленты на липучке. Гарантия также не распространяется на повреждения при:

1. Использовании не по инструкции.
2. Попытках модификации или ремонта несертифицированным мастером.
3. Использовании в хлорированных, загрязненных жидкостях или морской воде.
4. Погружении в жидкость при нарушенной герметичности.
5. Воздействии высокой температуры или химических веществ, в т.ч. жидкости из протекших элементов питания.
6. Применении некачественных элементов питания.

Kiitos kun valitsit Armytekin tuotteet.
Ennen käytön aloittamista tutustu käyttöohjeeseen.

Ominaisuudet

1. Valaisin jokapäiväiseen käyttöön: kompakti runko, kätevä sivupainike, erityinen matta anodisointi ilman teräviä nystyröitä. Kestävä nailonkotelo, turvallinen irrotettava teräsklipsi ja vahva integroitu magneetti

2. Urheiluvalaisin: runko on valmistettu kestävästä ja kevyestä lentokonealumiinista, parannettu iskunkesto. Jatkuva valo ilman välkkymistä. Useita kiinnitysvaihtoehtoja, valinnaiset lisävarusteet urheiluvarusteisiin kiinnitystä varten

• Mahdollisuus asettaa ajastin automaattista sammutusta varten

• Kätevä laaja valokeila suurella keskipisteellä, täysin päivitetty optinen järjestelmä, TIR-linssi joka on suojattu naarmuilta heijastamattomalla pinnoitteella pinnoitetulla karkaistulla lasilla

• Innovatiivinen teknologia mahdollistaa minkä tahansa tavallisen 18650 Li-Ion -akku käytön. Täysin suojattu myös magneettiliittimen ja metalliesineiden välisestä kosketuksesta johtuvia oikosulkuja vastaan

• Aktiivinen reaaliaikainen lämpötilanhallinta, joka estää ylikuumenemisen yli +58 °C, sekä akun alhaisen varaustason varoitusindikaattori

• Täysin suojattu vedeltä, lialta ja pölyltä IP68-standardin mukaisesti – valaisin jatkaa toimintaansa jopa 10 metrin syvyyteen upottamisen jälkeen. Kestää putoamiset jopa 10 metrin korkeudesta

• Kestävä ja vedenpitävä magneettiportti

Malli	Prime C2 (valkoinen valo)	Prime C2 (lämmin valo)
Optiikka	TIR	
Kirkkauden vakauttaminen	Digitaalinen (CPU kirkkauden säätö)	
Valovirta	1000 lm	930 lm
Valokeilan intensiteetti	3250 cd	3150 cd
Keskipiste : Sivuvalaistus	25°:120°	
Valokeilan pituus	114 m	112 m
Toimintotilat, valovirta ja toiminta-aika (kokeet suoritettiin käyttäen akku 18650 Li-Ion 3200 mAh, kunnes kirkkaus putosi 10% :iin alkuperäisestä arvosta)	Turbo	1000 lm/4 t (420 lm 2 min jälkeen)
	Perus3	360 lm/4 t 20 min
	Perus2	170 lm/10 t
	Perus1	40 lm/47 t
	Tulikärpänen2	2.5 lm/18 päivän
	Tulikärpänen1	0.15 lm/140 päivän
Virransyöttö	1x18650 Li-Ion	
Latausaika (18650 Li-Ion 3200 mAh -akku)	3 t 20 min	
Pituus/rungon halkaisija/pään halkaisija	104 mm/20.5 mm/24.5 mm	
Paino ilman akkua/akun kanssa	55 g/105 g	
Sisääntulosuojaus, upotus- ja iskunkestävyys	IP68. Syvyys jopa 10 metrin syvyyteen 5 tunnin ajan. Korkeus jopa 10 m	

► Kaikki yllä olevat tiedot ovat testituloksia, jotka perustuvat ANSI/PLATO FL 1-2019 -standardiin. Tulokset voivat vaihdella ympäristön, lämmön haihtumisen ja muiden tekijöiden vuoksi.

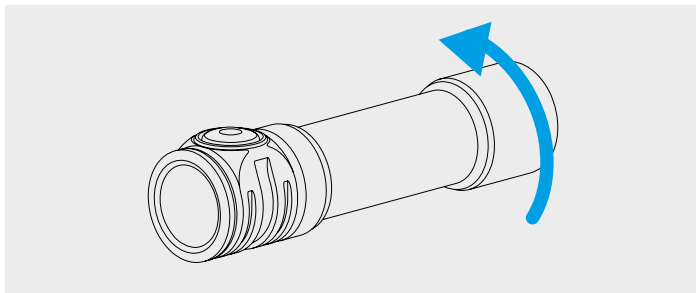
Pakkauksen sisältö

Valaisin, 18650 Li-Ion 3200 mAh -akku, magneettinen USB-laturi, klipsi, nailonkotelo, 2 vara-O-rengasta, käyttöohje.

Valmistajalla on oikeus muuttaa pakkauksen sisältöä oman näkemyksensä mukaan tekemättä muutoksia käyttöohjeeseen. Teknisiä tietoja voidaan muuttaa ilman erillistä ilmoitusta.

Käyttöönotto

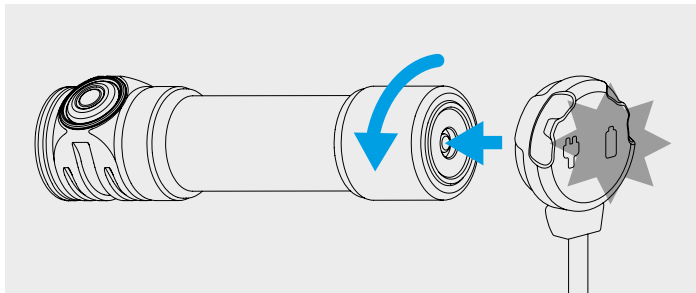
VIRTALÄHTEEN ASENNUS/VAIHTO



1. Kierrä auki takakorkki.
2. Asenna virtalähde plusnapa (+) kohti valaisimen etupäätä.
3. Aseta taskulampun takakansi takaisin paikalleen ja ruuvaa se kiinni, kunnes se pysähtyy.

Valaisin on käyttövalmis.

MAGNEETILATURIN KYTKENTÄ



Kierrä takakorkin kansi auki 1/4 kierroksen verran ja kytke magneettilaturi lampun takaosaan.

LATURIN VALOINDIKAATTORI

Laturi ei ole kytketty:

- Jatkuva vihreä – laturi on odotustilassa.

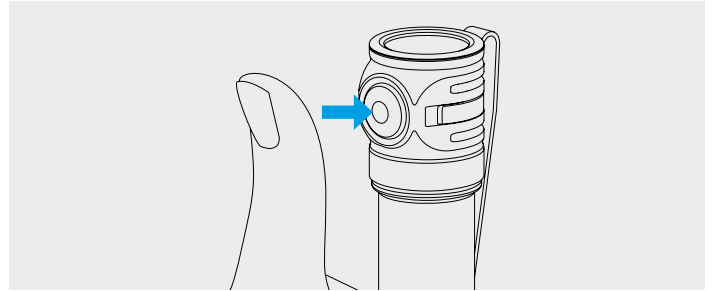
Laturi on kytketty:

- Vilkkuva vihreä – latausasteen arviointi meneillään.
- Vilkkuva punainen – kierrä lampun takakansi auki 1/4 kierrosta latauksen aloittamiseksi.

- Vilkkuva oranssi – USB-virtalähteen lähtöjännite on liian alhainen latauksen jatkamiseksi oikein tai laturin ja akun välillä on huono kontakti. Puhdista taskulampun takakansi ja kierteitetetyt osat, käytä eri virtalähdettä.
- Jatkuva punainen – lataus nimellisellä latausvirralla.
- Jatkuva oranssi – USB-virtalähteen lähtöjännite on liian alhainen, latausvirta pienentynyt.
- Jatkuva vihreä – lataus valmis.

Käyttö

Käyttöönoton valmistaminen: Kierrä lampun takakorkki loppuun asti.



Pois päältä -tila:

1 klikkaus: Viimeksi käytetyn tilan päälle kytkentä.

Painallus ja sen pitäminen: Tulikärpästen selauksen kytkentä. Vapauta painike. Jos pitää sitä edelleen painettuna, Perustilat alkavat vaihtua peräkkäin.

Päälle kytketty -tila:

1 klikkaus: Lampun sammuttaminen.

Painallus ja sen pitäminen: Siirtyminen Perustilojen selaukseen mistä tahansa tilasta. Tulikärpänen1:stä Perustilojen selaus alkaa Tulikärpästilojen vaihdon jälkeen. Vapauta painiketta valinnan vahvistamiseksi. 2 klikkausta: Turbo kytkentä kaikissa tiloissa. Toistuva kaksoisklikkaus palauttaa viimeiseen käyttötilaan.

SUORA KYTKENTÄ

Tulikärpänen. Pidä painiketta painettuna Tulikärpästilojen selaamiseksi. Vapauta painike valinnan vahvistamiseksi. Painettuna pitäminen aloittaa Perustilojen selaamisen.

Perustila. Klikkaus pois kytketyssä tilassa käynnistää Perustilan, jos se on ollut viimeksi käytettynä.

Turbo. Kaksoisklikkaus missä tahansa tilassa päälle kytkettynä. Toinen kaksoisklikkaus palauttaa viimeksi käytettyyn tilaan.

Perustilojen selaus. Päälle kytkettynä paina painiketta ja pidä sitä siinä: peräkkäinen Perustilojen selaus aktivoituu kaikissa käyttötiloissa. Tulikärpänen1 -tilassa Perustilojen selaus alkaa Tulikärpästen selauksen jälkeen. Vapauta painiketta valinnan vahvistamiseksi.

Ajastimen aktivoiminen, kierrä auki pois kytkettynä olevan lampun takakorkki 1/4 kierrosta, paina painiketta ja kierrä kansi kiinni napin ollessa painettuna.

Paina painiketta ja pitämällä sitä alhaalla 5 sekunnin ajan. Kun taskulamppu alkaa vilkkua päädiodilla, vapauta painike. Paina painiketta

tarvittava määrä kertoja ajastimen käynnistämiseksi:
1 klikkaus – 2 min; 2 klikkausta – 5 min; 3 klikkausta tai enemmän – 10 min.

Päädiodi vilkkuu 1-3 kertaa, mikä vahvistaa toiminnan:
1 välähdys – 2 min; 2 välähdystä – 5 min; 3 välähdystä – 10 min.
Kun olet vahvistanut ajastimen aktivoimisen, taskulamppu toimii aiemmin valitussa tilassa määritetyn ajan. Painikkeen painaminen uudelleen sammuttaa taskulampun ja nolaa ajastimen.

Palataksesi takaisin pysyvään päälle, ruuvaa pois päältä kytketyn taskulampun takakansi 1/4 irti, paina painiketta, vapauta se ja ruuvaa kansi takaisin kiinni.

Automaattinen muisti. Virran katkaisun jälkeen viimeksi käytetty tila tallentuu muistiin nopeaa käyttöä varten seuraavan päällekytkennän yhteydessä.

Lukitustoiminto. Valaisimen sattumanvaraisen päälle kytkennän estämiseksi kierrä takakorkki 1/4 auki.

Turvalliset korkean kirkkauden toimintatilat. Turbo-tilat antavat maksimaalisen kirkkauden, kunnes valaisimen lämpötila ja akun purkausvirta ylittävät kriittiset arvot.

Turvallinen pehmeä käynnistysjärjestelmä mahdollistaa käyttöajan ja akun käyttöiän pidentämisen ja suojaa akkua ylipurkautumiselta sekä -kuumenemiselta.

Aktiivinen reaaliaikainen lämpötilan hallinta. Kun lämpötila lähestyy +58 °C, kirkkaus laskee, jolloin vältetään valaisimen ja akun ylikuumentumista sekä LED-komponenttien heikentymiseltä. Hyvällä jäähdytyksellä valaisin toimii pitkään pudottamatta kirkkautta.

Alhainen akun varaustaso. Kun akun jännite laskee, kirkkaus alkaa vähentyä portaittain varmistaakseen akun ja käyttäjän turvallisuuden. Kun tilan kirkkaus (paitsi Tulikärpänen-tilat ja Perus1) laskee alle noin 25% nimellisarvosta, pää-LED välähtää 2 kertaa. Kriittisellä tasolla valoteho laskee Tulikärpänen1:een.

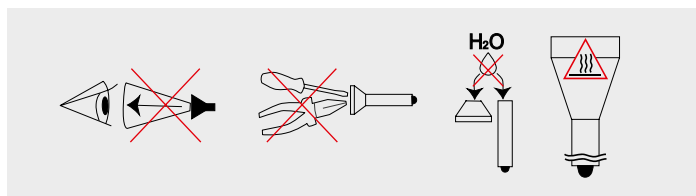
! Varoitukset

Valaisimen tehokkaan toiminnan varmistamiseksi suosittelemme 18650 Li-Ion -merkkiakkuja, ilman suojapiiriä pituudeltaan enintään 70 mm.

Turbotila taskulamppu voi kuumentua nopeasti ja purkaa akun suurella virralla. Älä jätä taskulamppua ilman valvontaa, sillä voimakas valo voi kuumentaa voimakkaasti lähellä olevia esineitä ja aiheuttaa jopa tulipalon.

Jos haluat säilyttää tai kuljettaa taskulamppua taskussa tai laukussa, aktivoi lukitustoiminto, jotta se ei kytkeydy päälle vahingossa.

Älä lataa taskulampun akkua, kun ympäristön lämpötila on alle 0 °C.



1. Noudata aina tämän ohjekirjan neuvoja ja suosituksia.
2. Käytä valaisimessa ainoastaan suositeltuja akkuja.
3. Huolehdi aina akkujen oikeasta napaisuudesta.
4. Älä tee muutoksia valaisimeen. Muutosten tekeminen mitätöi takuun.
5. Estä veden tai muiden nesteiden pääsy valaisimen sisään.
6. Älä ikinä osoita taskulampulla ihmisten tai eläinten silmiin. Valaisimen kirkas valo voi silmiin suunnattuna aiheuttaa näkövammoja.
7. Älä anna lasten käyttää valaisinta ilman aikuisen valvontaa.

Valmistaja eivät vastaa vahingoista, jotka aiheutuvat tuotteen virheellisestä käytöstä.

Huolto ja säilytys

On suositeltavaa puhdistaa kierteet ja O-rengas liasta ja vanhasta rasvasta kerran tai kahdesti vuodessa. Muista, että kulunut tiiviste ei voi tarjota luotettavaa suojaa vedeltä ja pölyltä. Likaantumisen ja rasvan puute aiheuttavat kierteidän ja tiivisterenkaiden nopeaa kulumista.

Näin puhdistat akkupesän kierteet:

1. Kierrä korkki irti ja irrota tiivisterenkaat varovasti hammastikulla (älä käytä teräviä metalliesineitä, koska ne voivat vahingoittaa renkaita).
2. Pyyhi tiivisterenkaat huolellisesti pehmeällä liinalla (tai nenäliinalla). Älä käytä liuottimia. Jos tiivisterengas on kulunut tai vaurioitunut, vaihda se uuteen.
3. Puhdista kierteet harjalla käyttäen etanolia. Varo päästämästä leviettyä nestettä valaisimen sisään, koska se voi aiheuttaa valaisimen toimintahäiriöitä.

Voitele puhdistuksen jälkeen kierteet ja paikoilleen asennetut tiivisterenkaat polyalfaolefiinipohjaisella silikonirasvalla, esim. Nyogel 760G. Muiden rasvatyyppien käyttöä ei ole hyväksyttävää. Aktiivisessa käytössä ja pölyisissä ympäristöissä käytettäessä on suositeltavaa puhdistaa ja rasvata osat niin usein kuin se on tarpeen.

EMME SUOSITTELE jättämään virtalähteitä (etenkään ei-ladattavia) valaisimen sisään pitkäksi aikaa, koska ne voivat vuotaa eri systä ja vahingoittaa valaisimen sisäosia. Jos haluat pitää valaisimesi valmiustilassa virtalähteen kanssa, asenna uudet ja laadukkaat virtalähteet, säilytä valaisinta virtalähteiden käyttölämpötilassa ja tarkista virtalähteiden kunto vähintään kerran kuukaudessa. Jos havaitset merkkejä vioista, poista virtalähteet valaisimesta ja hävitä ne.

Takuu ja huolto

Valmistaja tarjoaa ilmaisen takuukorjauksen 10 vuoden ajan (lukuun ottamatta virtalähteitä, latureita, kiinnikkeitä, pidikkeitä, painikkeita ja liittimiä, joilla on 2 vuoden takuu) ostopäivästä lähtien, jos oston vahvistava asiakirja on olemassa.

Takuu ei koske magneetteja, liittimien ja painikkeiden silikonisuojausosia, silikonisia asennusrenkaita ja pidikkeitä, klipsejä, silikonisia oterenkaita, koteloita, rannehihoja, O-renkaita, pehmusteita tai tarranauhoja. Takuu ei myöskään kata vahinkoja seuraavissa tapauksissa:

1. Ohjeitten vastainen käyttö.
2. Epäpätevän huoltajan modifiointi- tai huoltoyritys.
3. Käyttö klooratussa, saastuneissa nesteissä tai merivedessä.
4. Nesteeseen upottamisen yhteydessä tiiviyyden rikkoutuessa.
5. Altistuminen korkealle lämpötilalle tai kemikaaleille, mm. akkuvedelle.
6. Viallisten virtalähteiden käyttö.

Tack för att du har valt produkter av Armytek.
Läs instruktionerna före användningen.

Specifikation

1. Ficklampa för varje dag: kompakt hölje, bekväm sidoknapp, speciell matt anodisering utan skarp knurling. Robust nylonfodral, säkert avtagbart clips i stål och en stark integrerad magnet i bakstycket

2. Sportlykta: huset är tillverkat av slitstarkt och lätt aluminium av flygplanskvalitet, förbättrad stöttålighet. Konstant ljus utan flim-mer. Flera monteringsalternativ, valfria tillbehör för placering på sportutrustning

- Möjlighet att ställa in en automatisk avstängningstimer

- Bekvämt bred ljuskägla med stor central ljuspunkt, fullt uppgraderat optiskt system, TIR-linsen som skyddas mot repor av härdat glas med antireflexbeläggning

- Innovativ teknologi gör det möjligt att använda alla standard 18650 Li-Ion-batterier. Fullt skydd mot kortslutning även vid kontakt mellan magnetisk port och metallföremål

- Aktiv temperaturkontroll i realtid för att förhindra överhettning över +58 °C och varningsindikering för lågt batterinivå

- Fullständigt skydd mot vatten, smuts och damm enligt IP68-standar-den – ficklampan fortsätter att fungera även efter nedsänkning på 10 meters djup. Tål fall från upp till 10 meter

- Robust och vattentät magnetisk port

Namp på modellen		Prime C2 (vitt ljus)	Prime C2 (varmt ljus)
Typ av optik		TIR	
Ljusstabilisering		DIGITAL (CPU-ljusstyrningskontroll)	
Ljusflöde		1000 lm	930 lm
Peak-ljusintensitet		3250 cd	3150 cd
Öppningsvinkel (punkt : diffus ljus)		25°:120°	
Strålavstånd		114 m	112 m
Lägen, ljusström och arbetstid (försöken utfördes vid 18650 Li-Ion 3200 mAh batteri innan ljusstyrkan sjönk till 10% av den ursprungliga styrkan)	Turboläget	1000 lm/4 t (420 lm efter 2 min)	930 lm/4 t (390 lm efter 2 min)
	Grundläget3	360 lm/4 t 20 min	335 lm/4 t 20 min
	Grundläget2	170 lm/10 t	158 lm/10 t
	Grundläget1	40 lm/47 t	37 lm/47 t
	Eldflugan2	2.5 lm/18 d	2.3 lm/18 d
	Eldflugan1	0.15 lm/140 d	0.14 lm/140 d
Batterier		1x18650 Li-Ion	
Laddningstid (18650 Li-Ion 3200 mAh batteri)		3 t 20 min	
Längd/Kroppdiameter/Huvuddiameter		104 mm/20.5 mm/24.5 mm	
Vikt utan/med batteri		55 g/105 g	
Skyddsklass, nedsänkning och slagåtlighet		IP68. Djup upp till 10 m under 5 timmar. Höjd upp till 10 m	

▶ Alla ovanstående uppgifter är hämtade från ANSI/PLATO FL 1-2019-mätningar på det medföljande batteriet. Uppgifterna kan variera beroende på miljöförhållanden, värmeavledning och andra faktorer.

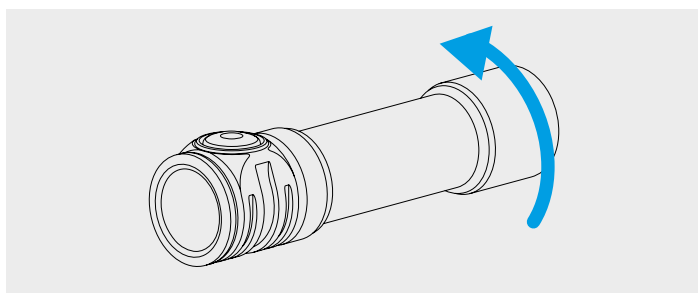
Komplett uppsättning

Ficklampa, 18650 Li-Ion 3200 mAh batteri, magnetisk USB-laddare, clips, nylonfodral, 2 extra O-ringar, användarmanual.

Tillverkaren förbehåller sig rätten att ändra utrustningen på egen hand utan att ändra bruksanvisningen. Specifikationerna kan ändras utan föregående meddelande.

Förberedelse för användning

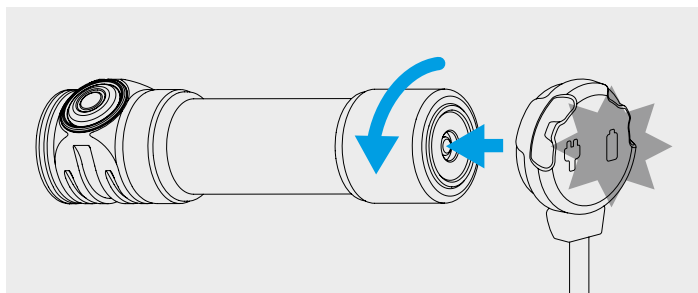
FÖR ATT INSTALLERA/BYTA BATTERIET



1. Skruva loss ficklampans bakstycke.
2. Sätt i batteriet med den positiva (+) kontakten mot ficklampans huvuddel.
3. Sätt tillbaka ficklampans baksida och skruva fast den tills den stannar.

Ficklampa är klar för användning.

ANSLUTNING AV MAGNETISK LADDARE



Skruva loss ficklampans bakstycke med 1/4 och anslut magnetladdaren till ficklampans baksida.

LADDARENS FÄRGINDIKERING

Laddaren är inte ansluten:

- Fast grönt – enheten är i standby-läge.

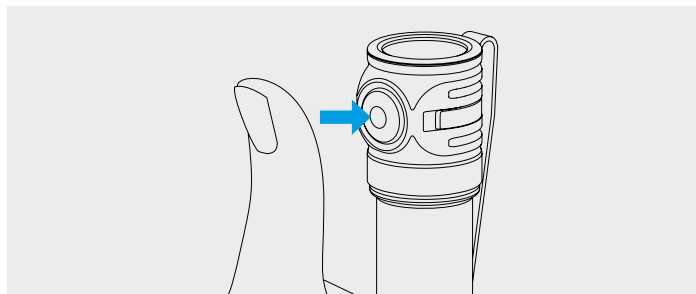
Laddaren är ansluten:

- Blinkande grönt – batteriets spänningsnivå utvärderas.
- Blinkande rött – skruva loss ficklampans bakstycke med 1/4 för att börja ladda.

- Blinkande orange – USB-utgång spänningen från nätaggregatet är för låg för att fortsätta att ladda ordentligt, eller så är kontakten mellan laddaren och batteriet dålig. Rengör bakluckan och gängorna på lyktan, använd en annan strömkälla.
- Fast rött – laddning med nominell laddningsström.
- Fast orange – USB-utgång spänningen från nätaggregatet är för låg, laddningsströmmen minskas.
- Fast grönt – laddningen är slutförd.

Kontroll

Förberedelse för användning: Skruva fast bakre lamplocket



Inaktiverat tillstånd:

1 klick: Aktivering av det senast använda läget.

Tryck och hållning: Aktivering av växling mellan Eldfluga-lägena. Släpp knappen för att göra ett val. Längre hållning kommer att starta cyklisk växling mellan Grundlägen.

Aktiverat tillstånd:

1 klick: Inaktivering av ficklampan.

Tryck och hållning: Övergång till cyklisk växling mellan Grundlägena från alla lägen. Från Eldflugan1 börjar växling mellan Grundlägena efter växling mellan Eldfluga-lägena. Släpp knappen för att göra ett val.

2 klick: Aktivering av Turboläget från alla lägen. Ett upprepat dubbelklick återgår till det senast använda läget.

OMEDELBAR TILLGÅNG

Eldfluga-läget. Tryck och håll knappen i ett aktiverat tillstånd för att börja växla mellan Eldfluga-lägena. Släpp knappen för att göra ett val. Längre hållning kommer att starta växling mellan Grundlägena.

Grundläget. Ett klick från ett inaktiverat tillstånd slår på Grundläget, om det använts senast.

Turboläget. Ett dubbelklick från alla lägen i ett aktiverat tillstånd. Ett upprepat dubbelklick återgår till det senast använda läget.

Växling mellan Grundlägena. I ett aktiverat läge tryck och håll knappen: aktivering av cyklisk växling mellan Grundlägena från alla lägen. Från Eldflugan1 startar växling av Grundlägena efter växling mellan Eldfluga-lägena. Släpp knappen för att göra ett val.

För att aktivera timern, skruva loss bakstycket på avstängda ficklampan med 1/4, tryck på knappen och dra åt bakstycket medan du trycker den ner.

Trycker du på knappen och håller den nedtryckt i 5 sekunder. När ficklampan börjar blinka med huvuddioden släpper du knappen. Tryck på

knappen det önskade antalet gånger för att starta timern:
1 klick – 2 min; 2 klick – 5 min; 3 klick eller mer – 10 min.

Huvuddioden blinkar 1-3 gånger för att bekräfta åtgärden:
1 blixt – 2 min; 2 blixtar – 5 min; 3 blixtar – 10 min.

När du har bekräftat att timern är aktiverad kommer ficklampan att fungera i det tidigare valda läget under den angivna tiden. Genom att trycka på knappen igen släcks ficklampan och timern återställs.

För att återgå till konstant på, skruva av bakstycket av den avstängda ficklampan med 1/4, tryck på knappen, släpp den och dra åt bakstycket igen.

Autominne. När du stängt av lampan kommer det sista läget att komma ihåg för snabb åtkomst nästa gång det slås på.

Låsfunktion. För att förhindra ficklampans slumpmässiga aktivering, skruva loss bakstycket med 1/4.

Säkra lägen med hög ljusstyrka. Turbo-lägena ger maximal ljusstyrka så länge som ficklampans temperatur och batteriets strömförbrukning inte överskrider kritiska värden.

System för säker mjukstart låter öka ficklampans drifttid och batteriets livslängd, samt skydda batteriet från överladdning eller överhettning.

Aktivt överhettningsskydd i realtid. När temperaturen närmar sig +58 °C minskas ljusstyrkan för att undvika överhettning av ficklampan och batteriet samt nedbrytning av dioden. Under goda kylningsförhållanden lyser ficklampan utan att ljusstyrkan försämras.

Låg laddningsnivå. När batterispänningen sjunker kommer minska ljusstyrkan stegvis för att garantera batteriets och användarens säkerhet. När lägets ljusstyrka (med undantag för Eldflugalägena och Grundläget1) sjunker under ca 25% av den nominella nivån, blinkar huvuddioden 2 gånger. Vid kritiska nivåer reduceras ljusstyrkan till Eldflugan1.

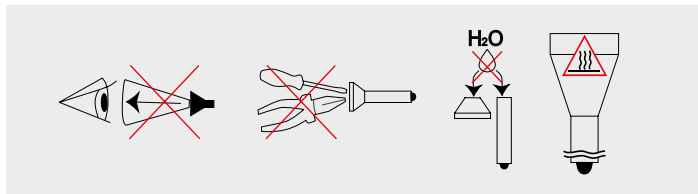
! Varning

För effektiv drift ficklampan rekommenderar vi märkta 18650 Li-Ion-batterier utan ett skyddskort som är högst 70 mm långa.

I Turboläget kan ficklampan snabbt värmas upp och ladda batteriet med hög strömstyrka. Lämna inte lyktan obevakad, eftersom det starka ljuset kan värma upp närliggande föremål och till och med orsaka en brand.

Om du vill förvara eller bära ficklampan i en ficka eller väska måste du aktivera låsfunktionen mot oavsiktlig aktivering.

Ladda inte batteriet i lyktan när omgivningstemperaturen är lägre än 0 °C.



1. Följ alltid dessa instruktioner och batteriregler.
2. Använd endast rekommenderade batterier.
3. Stör inte batteripolariteten.
4. Försök inte ändra eller modifiera ficklampan eller dess komponenter, det kommer att upphäva din garanti på den.
5. Låt inte vatten eller andra vätskor komma in i ficklampan.
6. Led inte den medföljande ficklampan i ögonen på människor eller djur – det kan orsaka kortvarig bländning.
7. Låt inte barn använda ficklampan utan vuxenövervakning.

Företaget ansvarar inte för skada som orsakats av användaren till följd av felaktig användning.

Vård och förvaring

Det är lämpligt att rengöra ficklampans gängor och O-ringar från smuts och gammalt fett en eller två gånger om året. Kom ihåg att slitna tätningar inte kan ge ett tillförlitligt skydd mot vatten och damm, och att smuts och brist på smörjning gör att tätningar och gängor slits snabbt.

Att rengöra gängorna behöver du att:

1. Skruva av det bakre locket och ta bort O-ringarna genom att försiktigt plocka upp dem med en tandpetare (om du använder ett vasst metallföremål kan du skada ringen).
2. Rengör O-ringarna noggrant med en mjuk trasa (pappershandduk går bra) utan lösningsmedel. Om O-ringens är sliten eller skadad måste den bytas ut mot en ny.
3. Rengör gängorna i metall försiktigt med en borste med etylalkohol. Undvik att få alkohol i ficklampan, därför det kan leda till störningar i funktionen.

Efter rengöring ska gängorna och O-ringarna smörjas på nytt med ett polyalfaolefinbaserat silikonfett (t.ex. Nyogel 760G). Det är inte tillåtet att använda andra smörjmedel. Vid aktiv användning eller i särskilt dammiga förhållanden rekommenderas rengöring och smörjning vid behov.

DET REKOMMENDERAS INTE att lämna batterierna (särskilt icke laddningsbara) inuti ficklampan under långvarig lagring, eftersom de kan läcka och skada ficklampans inre delar. Om du håller ficklampan i färdigt tillstånd med installerade batterier, ska du förinstallera nya och laddade batterier, observera lagringstemperaturen som är tillåten för dem och kontrollera deras tillstånd minst en gång i månaden. Om du märker några tecken på skador på batterierna, ta bort dem direkt från ficklampan och ta dem ur drift.

Garanti och service

Gratis garantireparation utförs under 10 år (utom batterier, laddare, fästen, hållare, knappar och kontakter med 2 års garanti) från inköpsdatumet med inköpsbevis.

Garantin gäller inte magneter, silikonöverdrag på kontakter och knappar, monteringsringar och hållare i silikon, clips, silikongrepp, hölster, handledsrem, O-ringar och kuddar, kardborreband. Garantin gäller inte heller för skador som uppkommit under:

1. Användning som inte sker enligt instruktionerna.
2. Försök att modifiera eller laga produkten med hjälp av en ocertifierad specialist.
3. Användning i klorerade, förorenade vätskor eller havsvatten.
4. Nedsänkning i vätska med trasig täthet.
5. Exponering för varm temperatur eller kemikalier, inklusive vätska från läckande batterier.
6. Användning av lågkvalitativa batterier.

NOR BRUKSANVISNING

Takk for at du valgte produktene til Armytek.
Vennligst les bruksanvisning før bruk.

Spesifikasjon

1. Lommelykt for hver dag: kompakt hus, praktisk sideknapp, spesiell matt anodisering uten skarp rifling. Robust nylonveske, sikker, avtakbar stålklips og sterk integrert magnet i bakdekselet

2. Sportslykt: hus av slitesterk og lett vliegtuigwaardig aluminium, økt slagfasthet. Konstant lys uten flimring. Flere installasjonsalternativer, ekstra tilbehør for plassering på sportsutstyr

- Mulighet for å stille inn en automatisk utkoblingstimer
- Komfortabel bredstråle med stor sentral lyspunkt, fullstendig oppdatert optisk system, TIR-linse beskyttet mot riper av herdet glass med antirefleksbelegg

- Den innovative teknologien lar deg bruke alle standard 18650 Li-Ion-batterier. Full beskyttelse mot kortslutning selv i tilfelle magnetportens kontakt med metallgjenstander

- Aktiv beskyttelse mot overoppheting over +58 °C i sanntid og varsling ved lavt batterinivå

- Full beskyttelse mot vann, smuss og støv i henhold til IP68 – lyktet fortsetter å fungere selv etter dykking til 10 meters dyp. Tåler å falle fra en høyde på opptil 10 meter

- Robust og vanntett magnetport

Modellnavn	Prime C2 (hvitt lys)	Prime C2 (varmt lys)	
Optikktype	TIR		
Lysstyrke stabilisering	Digital (CPU lysstyrkekontroll)		
Lysfluks	1000 lm	930 lm	
Topplysstyrke	3250 cd	3150 cd	
Åpningsvinkel (dot : diffust lys)	25°:120°		
Lyslengde	114 m	112 m	
Modus, lysfluks og driftstid (tester ble utført ved 18650 Li-Ion 3200 mAh batteri før lysstyrken falt til 10% av den i begynnelsen)	Turbo	1000 lm/4 t (420 lm etter 2 min)	930 lm/4 t (390 lm etter 2 min)
	Basismodus3	360 lm/4 t 20 min	335 lm/4 t 20 min
	Basismodus2	170 lm/10 t	158 lm/10 t
	Basismodus1	40 lm/47 t	37 lm/47 t
	Ildflue lys2	2.5 lm/18 d	2.3 lm/18 d
	Ildflue lys1	0.15 lm/140 d	0.14 lm/140 d
Batteri	1x18650 Li-Ion		
Ladetid (18650 Li-Ion 3200 mAh batteri)	3 t 20 min		
Lengde/Kroppsdiаметer/Hodediаметer	104 mm/20.5 mm/24.5 mm		
Vekt uten/med batterier	55 g/105 g		
Grad av beskyttelse, nedsenking og støtmotstand	IP68. Dybde til 10 m i 5 timer. Høyde opptil 10 m		

► Alle ovennevnte data er oppnådd som et resultat av målinger i henhold til ANSI/PLATO FL 1-2019-standarden på det medfølgende batteriet. Dataene kan variere avhengig av miljøforhold, varmespredning og andre faktorer.

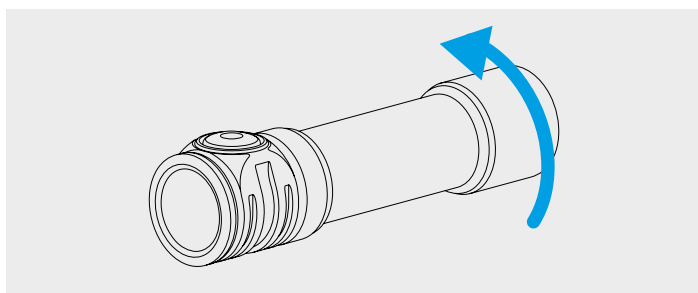
Pakkens innhold

Lommelykt, 18650 Li-Ion 3200 mAh batteri, magnetisk USB-lader, klips, nylonveske, 2 ekstra O-ringer, bruksanvisning.

Produsenten forbeholder seg retten til å endre sett sammensetning etter eget skjønn uten å endre bruksanvisningen. Spesifikasjoner kan endres uten foreløpig varsel.

Klargjøring for bruk

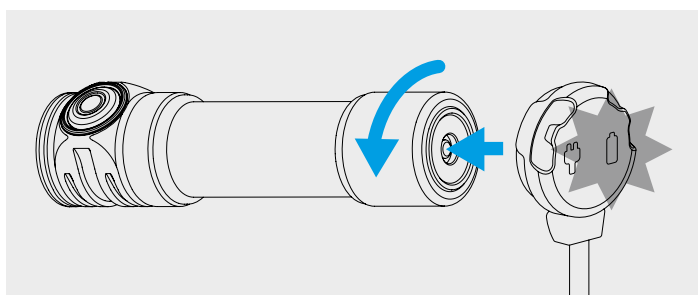
FOR Å SETTE INN/BYTT BATTERI



1. Skru av bakdekslet på lykten.
2. Sett inn batteriet med den positive polen (+) til hodet på lykten.
3. Sett på bakdekslet på lommelykten og skru den inn til den stopper.

Lommelykten er klar til bruk.

KOBLING TIL MAGNETISK LADER



Skru bakdekslet på lommelykten med 1/4 og koble den magnetiske laderen til baksiden av lommelykten.

FARGEINDIKASJON PÅ LADEREN

Laderen er ikke tilkoblet:

- Konstant grønt – enheten er i standby-modus.

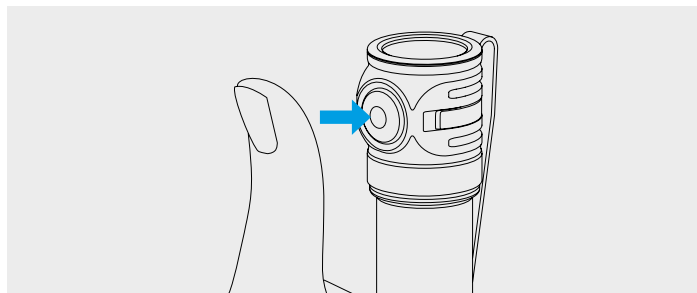
Laderen er tilkoblet:

- Blinkende grønt – evaluering av batteriets spenningsnivå pågår.
- Blinkende rødt – skru av bakdekslet på lommelykten med 1/4 for å starte ladingen.

- Blinkende oransje – USB-utgangsspenningen til strømforsyningen er for lav til å fortsette å lade riktig, eller det er dårlig kontakt mellom laderen og batteriet. Rengjør bakdekslet og trådene til lyktedelen, bruk en annen strømkilde.
- Konstant rødt – lading med nominell ladestrøm.
- Konstant oransje – USB-utgangsspenningen til strømforsyningen er for lav, ladestrøm redusert.
- Konstant grønt – ladingen fullført.

Styring

Klargjøring til bruk: Skru det bakre lommelyktens deksel på til den stopper.



Avslått tilstand:

1 klikk: Slå på sist brukte modus.

Trykke og holde ned: Slå på skifting av Ildflue lys. Slipp knappen for å velge. Om man fortsetter å holde knappen ned, skal Basismodusene skiftes syklisk.

Påslått tilstand:

1 klikk: Slå av lommelykten.

Trykke og holde ned: Overgang til syklisk skifting av Basismodus fra alle modus. Fra Ildflue lys1 begynner skifting av Basismodusene etter skifting av Ildflue lys. Slipp knappen for å velge.

2 klikk: Slå Turbo på fra alle modus. Ved dobbeltklikk på nytt går man tilbake til den sist brukte modus.

ØYEBLIKKEG TILGANG

Ildflue lys. Trykk på og hold knappen ned i avslått tilstand for å starte skifting av Ildflue lys. Slipp for å velge. Om man fortsetter å holde knappen ned, skal Basismodusene skiftes.

Basismodus. Et klikk fra avslått tilstand slår på Basismodus, hvis det var sist brukt.

Turbo. Dobbeltklikk fra alle modus i påslått tilstand. Ved dobbeltklikk på nytt går man tilbake til den sist brukte modus.

Skifting av Basismodusene. I påslått tilstand trykk og hold knappen ned: aktivering av syklisk skifting av Basismodus fra alle modus. Fra Ildflue lys1 begynner skifting av Basismodusene etter skifting av Ildflue lys. Slipp knappen for å velge.

For å aktivere timeren, skru av bakdekslet til den avslåtte lommelykten med 1/4, trykk på knappen og skru på dekslet mens du holder den ned.

Trykk på knappen og hold den inne i 5 sekunder. Når lommelykten begynner å blinke med hoveddioden, slipper du knappen. Trykk på knappen det nødvendige antallet ganger for å starte timeren: 1 klikk – 2 min; 2 klikk – 5 min; 3 klikk eller mer – 10 min.

Hoveddioden blinker 1 til 3 ganger, og bekrefter handlingen: 1 blits – 2 min; 2 blink – 5 min; 3 blink – 10 min.

Etter å ha bekreftet aktiveringen av timeren, vil lommelykten fungere i den tidligere valgte modusen i den angitte tiden. Neste trykk på knappen slår av lommelykten og tilbakestiller timeren.

For å gå tilbake til kontinuerlig på, skru du av bakdekselet på den avslåtte lommelykten med 1/4, trykker på knappen, slipper den og skrur på lokket igjen.

Automatisk hukommelse. Etter at lommelykten er slått av, blir den sist brukte modusen automatisk husket. Neste gang du slår på lommelykten, kan du ha rask tilgang til den sist brukte modusen.

Låsefunksjon. For å forhindre at lommelykten slår seg på utilsiktet, skru av bakdekselet med 1/4.

Sikre moduser med høy lysstyrke. Turbo-modusene gir maksimal lysstyrke så lenge lyktens temperatur og batteriets strømforbruk ikke overskrider kritiske verdier.

Sikker mykstart-systemet lar deg øke lommelyktens driftstid og batterilevetid, samt beskytte batteriet mot overdreven utladning eller overoppheting.

Aktiv overopphetingsbeskyttelse i sanntid. Når temperaturen nærmer seg +58 °C, reduseres lysstyrken for å unngå overoppheting av lykten og batteriet og diodeforringelse. Under gode kjøleforhold skinner lykten uten å falle i lysstyrke.

Lavt batterinivå. Når batterispenningen faller, begynner lysstyrken å avta trinnvis for å ivareta batteriets og brukerens sikkerhet. Når lysstyrken i modusen (unntatt modusene Ildflue lys og Basismodus1) faller under ca. 25% av det nominelle nivået, blinker hoveddioden 2 ganger. Ved kritiske nivåer reduseres lysstyrken til Ildflue lys1 modus.

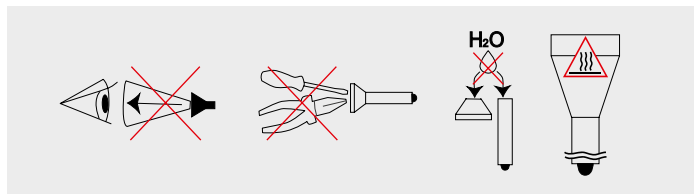
⚠ Advarsler

For effektiv drift av lommelykten anbefales merkebatterier 18650 Li-Ion uten beskyttelsesbrett lengde på ikke over 70 mm.

I Turbo-modus kan lommelykten raskt varme opp og lade ut batteriet med høy strøm. Ikke la lommelykten være uten tilsyn, ettersom kraftig lys kan varme opp nærliggende gjenstander og til og med forårsake brann.

For å lagre eller bære lommelykten i en lomme eller pose, må du aktivere låsefunksjonen mot utilsiktet aktivering.

Ikke lad batteriet i lommelykten når omgivelsestemperaturen er under 0 °C.



1. Følg alltid denne brukerveiledningen og retningslinjene for batteribruk.
2. Bruk bare anbefalte batterier.
3. Ikke forstyr batteripolariteten.
4. Ikke prøv å endre eller modifisere lommelykten eller dens komponenter, for da mister du garantien.
5. Ikke la vann eller andre væsker komme inn i lommelykten.
6. Ikke rett lommelykten som er slått på i øynene til mennesker eller dyr – dette kan forårsake kortsiktig blinding.
7. Ikke la barn bruke lommelykten uten tilsyn av voksne.

Selskapet er ikke ansvarlig for skader som brukeren får som følge av feil bruk.

Vedlikehold og oppbevaring

Det anbefales 1-2 ganger i året å rengjøre lyktens gjenger og tetningsringer for smuss og gammelt fett. Husk at pålitelig beskyttelse av lampen mot vann og støv ikke kan gis av slitte tetninger, og forurensning og mangel på smøring fører til rask slitasje på tetninger og gjenger.

For å rengjøre gjengen, må man:

1. Skru av bakdekselet og fjern tetningsringene, plukk dem forsiktig opp med en tannpirker (bruk av skarpe metallgjenstander kan skade ringen).
2. Tørk tetningsringene grundig med en myk klut (papir kan brukes) uten bruk av løsemidler. Hvis O-ringen er slitt eller skadet, må den byttes ut med en ny.
3. Rengjør metallgjengen forsiktig med en børste med etylalkohol. Unngå at etylalkohol kommer inn i lommelykten, for det kan forårsake forstyrrelse i funksjonen.

Etter rengjøring skal gjengene og tetningsringene som er installert på plass smøres på nytt med silikonfett basert på polyalphaolefin, for eksempel Nyogel 760G. Andre smøremidler må ikke brukes. Under aktiv drift eller drift under spesielt støvete forhold, anbefales det å utføre rengjøring og smøring etter behov.

DET ER IKKE ANBEFALT å forlate batteriene (spesielt de som ikke er oppladbare) inne i lommelykten under langtidsoppbevaring, for de kan lekke og skade lommelyktens indre deler. Hvis du holder lommelykten i klar tilstand med installerte batterier, må du installere på forhånd nye og ladede batterier, observere oppbevaringstemperaturen som

er tillatt for dem og kontrollere tilstanden minst en gang i måneden.
Hvis du merker tegn på skade på batteriene, fjern dem umiddelbart fra lommelykten og ta dem ut av drift.

Garanti og service

Gratis garantireparasjon utføres i 10 år (unntatt batterier, ladere, festemidler, holdere, knapper og kontakter, som har 2 års garanti) fra kjøpsdatoen med et dokument som bekrefter kjøpet.

Garantien gjelder ikke for magneter, silikondeksel for tilkoblingsenheter og knapper, installasjonsringer og holdere av silikon, klips, silikongrep, hylstre, håndleddsstroppe, O-ringer og støtputer samt borrelåser.
Garantien gjelder heller ikke for skade i løpet av:

1. Bruk er ikke i henhold til bruksanvisningen.
2. Det har vært forsøk på å modifisere eller reparere av en usertifisert håndverker.
3. Bruk i klorerte, forurensede væsker eller sjøvann.
4. Nedsenking i væske med ødelagt hermetisk forsegling.
5. Eksponering for varme eller kjemikalier, inkl. væske fra lekkede batterier.
6. Bruk av batterier av lav kvalitet.

Dziękujemy za wybór produktów firmy Armytek.

Przed użyciem latarki należy uważnie przeczytać poniższą instrukcję obsługi.

Specyfikacja

1. Latarka do codziennego użytku: kompaktowa obudowa, wygodny przycisk boczny, specjalne matowe anodowanie bez ostrego radełkowania. Wytrzymały nylonowy pokrowiec, niezawodny zdejmowany stalowy klips i silny wbudowany magnes

2. Latarka sportowa: obudowa z wytrzymałego i lekkiego aluminium klasy lotniczej, zwiększoną odpornością na uderzenia. Stałe światło bez migotania. Wiele opcji mocowania, dodatkowe akcesoria do umieszczenia na sprzęcie sportowym

- Możliwość ustawienia timera automatycznego wyłączenia
- Wygodna, szeroka wiązka z dużym punktem centralnym, całkowicie zaprojektowany układ optyczny, TIR soczewka chroniona przed zarysowaniami hartowanym szkłem z powłoką antyrefleksyjną

- Innowacyjna technologia pozwala na zastosowanie dowolnego standardowego akumulatora 18650 Li-Ion. Pełna ochrona przed zwarcieniem nawet w przypadku kontaktu portu magnetycznego z metalowymi przedmiotami
- Aktywna ochrona przed przegrzaniem powyżej +58 °C w czasie rzeczywistym i ostrzeżenie o niskim poziomie naładowania baterii
- Pełna ochrona przed wodą, brudem i kurzem zgodnie ze standardem IP68 – latarka nadal działa nawet po zanurzeniu na głębokość 10 metrów. Wytrzymuje upadki z wysokości do 10 metrów
- Niezawodny i wodoodporny port magnetyczny

Nazwa modelu	Prime C2 (białe światło)	Prime C2 (ciepłe światło)	
Optyka	TIR		
Stabilizacja jasności	Cyfrowa (kontrola jasności za pomocą procesora)		
Strumień światła	1000 lm	930 lm	
Maksymalna moc światła	3250 cd	3150 cd	
Centralna plama światła : Boczne doświetlenie	25°:120°		
Zasięg światła	114 m	112 m	
Tryby pracy, strumień światła i czas pracy (mierzone z baterią 18650 Li-Ion 3200 mAh do spadku jasności do 10% pierwotnego poziomu)	Turbo	1000 lm/4 godz (420 lm po 2 min)	930 lm/4 godz (390 lm po 2 min)
	Podstawowy3	360 lm/4 godz 20 min	335 lm/4 godz 20 min
	Podstawowy2	170 lm/10 godz	158 lm/10 godz
	Podstawowy1	40 lm/47 godz	37 lm/47 godz
	Świetlik2	2.5 lm/18 d	2.3 lm/18 d
Świetlik1	0.15 lm/140 d	0.14 lm/140 d	
Zasilanie	1x18650 Li-Ion		
Czas ładowania (akumulator 18650 Li-Ion 3200 mAh)	3 godz 20 min		
Długość/średnica korpusu/średnica głowy	104 mm/20.5 mm/24.5 mm		
Waga bez/z baterią	55 g/105 g		
Stopień ochrony, zanurzenie i odporność na upadki	IP68. Głębokość do 10 m przez 5 godzin Wysokość do 10 m		

► Wszystkie powyższe dane pochodzą z pomiarów opartych na normie ANSI/PLATO FL 1-2019. Dane mogą się różnić w zależności od warunków otoczenia, rozpraszania ciepła i innych czynników.

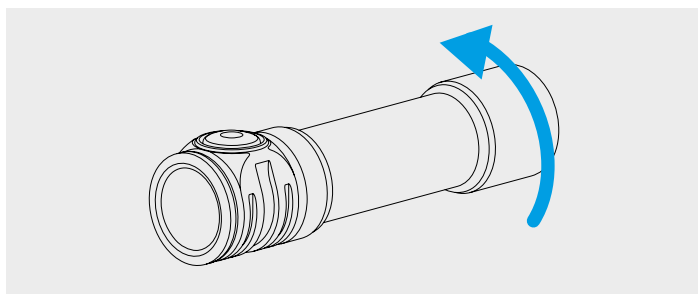
Zestaw

Latarka, akumulator 18650 Li-Ion 3200 mAh, magnetyczna ładowarka USB, klips, nylonowy pokrowiec, 2 zapasowe O-ringi, instrukcja.

Producent zastrzega sobie prawo do zmiany zawartości zestawu według własnego uznania, bez dokonywania zmian w instrukcji. Specyfikacja może zostać zmieniona bez wcześniejszego powiadomienia.

Przygotowanie do pracy

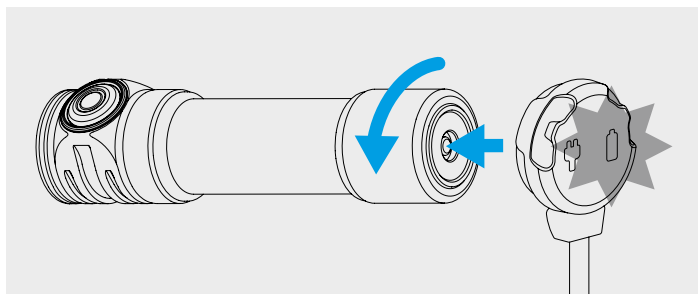
ABY ZAINSTALOWAĆ/WYMIENIĆ BATERIĘ



1. Odkręć tylną pokrywę latarki.
2. Baterię należy włożyć stykiem dodatnim (+) do głowicy latarki.
3. Załóż tylną pokrywę latarki i przykręć ją do oporu.

Latarka jest gotowa do użycia.

PODŁĄCZANIE ŁADOWARKI MAGNETYCZNEJ



Odkręć tylną pokrywę latarki o 1/4 i podłącz ładowarkę magnetyczną do tylnej części latarki.

KOLOROWY WYŚWIETLACZ ŁADOWARKI

Ładowarka niepodłączona:

- Stałe zielone światło – urządzenie jest w trybie czuwania.

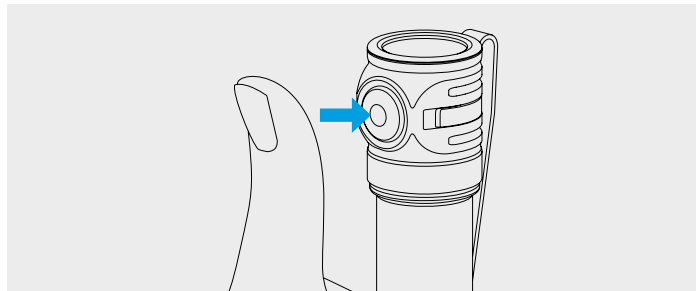
Ładowarka podłączona:

- Miga na zielono – trwa ocena poziomu napięcia akumulatora.
- Miga na czerwono – odkręć tylną pokrywę latarki o 1/4, aby rozpocząć ładowanie.

- Miga na pomarańczowo – napięcie wyjściowe USB zasilacza jest zbyt niskie, aby kontynuować prawidłowe ładowanie lub słaby kontakt między ładowarką a akumulatorem. Oczyszczyć tylną pokrywę i grawerowane części latarki, użyj innego źródła zasilania.
- Stałe czerwone światło – trwa ładowanie nominalnym prądem ładowania.
- Stałe pomarańczowe światło – napięcie wyjściowe USB zasilacza jest zbyt niskie, prąd ładowania zmniejszony.
- Stałe zielone światło – ładowanie zakończone.

Obsługa

Przygotowanie do pracy: Zakręć tylną zakrętkę latarki do oporu.



Stan wyłączony:

1 kliknięcie: Włączenie ostatnio używanego trybu.

Naciśnięcie i przytrzymanie: Włączenie przeglądania Świetlików. Zwolnij przycisk, aby wybrać. Dalsze przytrzymanie spowoduje cyklicznie przeglądanie trybów Podstawowych.

Stan włączony:

1 kliknięcie: Wyłączenie latarki.

Naciśnięcie i przytrzymanie: Przejście do cyklicznego wyszukiwania trybów Podstawowych z dowolnego trybu. Począwszy od Świetlik1, wyliczenie trybów Podstawowych rozpoczyna się po wyszukiwaniu Świetlików. Zwolnij przycisk, aby wybrać.

2 kliknięcia: Włączenie Turbo z jakiegokolwiek trybu. Ponowne podwójne kliknięcie – powrót do ostatnio używanego trybu.

NATYCHMIASTOWY DOSTĘP

Świetlik. Naciśnij i przytrzymaj przycisk w stanie wyłączonym, aby rozpocząć wybór Świetlików. Zwolnij, aby wybrać. Dalsze przytrzymanie spowoduje wybór Podstawowych trybów.

Podstawowy. Kliknięcie w stanie wyłączonym włącza tryb Podstawowy, jeśli był używany jako ostatni.

Turbo. Podwójne kliknięcie z dowolnego trybu w stanie włączonym. Ponowne podwójne kliknięcie – powrót do ostatnio używanego trybu.

Przeглядanie trybów Podstawowych. W stanie włączonym naciśnij i przytrzymaj przycisk: aktywacja cyklicznego przeglądania trybów Podstawowych z dowolnego trybu. Z trybu Świetlik1 przeglądanie trybów Podstawowych zaczyna się po przeglądaniu Świetlików. Zwolnij przycisk, aby wybrać.

Aby aktywować timer, odkręć tylną zakrętkę wyłączonej latarki o 1/4, naciśnij przycisk i trzymając wciśnięty, zakręć zakrętkę.

Naciśnijcie przycisk i przytrzymajcie go wciśnięty przez 5 sekund. Kiedy latarka zacznie migać główną diodą LED, zwolnić przycisk. Naciśnijcie przycisk tyle razy, ile potrzeba, aby uruchomić timer:

1 kliknięcie – 2 min; 2 kliknięcia – 5 min; 3 kliknięcia lub więcej – 10 min.

Główna dioda LED zamiga od 1 do 3 razy, aby potwierdzić wykonanie czynności:

1 błysk – 2 min; 2 błyski – 5 min; 3 błyski – 10 min.

Po potwierdzeniu aktywacji timera, latarka będzie pracować w wybranym wcześniej trybie w ciągu zadanego czasu. Kolejne naciśnięcie na przycisk spowoduje wyłączenie latarki i zresetuje timer.

Aby powrócić do stałego włączenia, należy odkręcić tylną zakrętkę wyłączonej latarki o 1/4, nacisnąć przycisk, zwolnić go, a następnie ponownie przykręcić zakrętkę.

Autozapamiętywanie. Po wyłączeniu latarka zapamiętuje ostatnio używany tryb, aby można było go przywrócić przy następnym uruchomieniu.

Funkcja blokowania. Aby zapobiec przypadkowemu uruchomieniu latarki, odkręć tylną pokrywę o 1/4.

Bezpieczne tryby wysokiej jasności. Tryby Turbo zapewniają maksymalną jasność do momentu, aż temperatura latarki i pobierany z akumulatora prąd nie przekroczy wartości krytycznych.

System bezpiecznego soft startu pozwala wydłużyć czas pracy latarki i żywotność akumulatora oraz chroni akumulator przed nadmiernym rozładowaniem lub przegrzaniem.

Aktywna ochrona przed przegrzaniem w czasie rzeczywistym. Gdy temperatura zbliży się do +58 °C, zmniejsza się jasność, co pozwala uniknąć przegrzania latarki i akumulatora oraz degradacji diody. W warunkach dobrego chłodzenia latarka świeci bez spadku jasności.

Niski poziom naładowania. Gdy napięcie akumulatora spada, jasność będzie stopniowo zmniejszana, aby zapewnić bezpieczeństwo akumulatora i użytkownika. Gdy jasność trybu (z wyjątkiem trybów Świetlik i Podstawowy1) spadnie poniżej około 25% poziomu nominalnego, główna dioda LED zamiga 2 razy. Przy poziomie krytycznym jasność zostaje zredukowana do trybu Świetlik1.

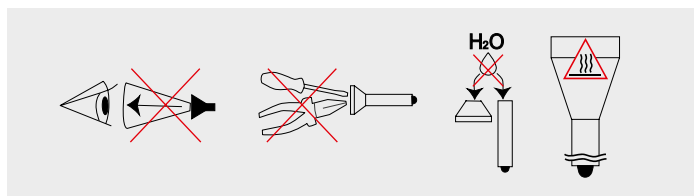
! Ostrzeżenia

Do sprawnego działania latarki, zaleca się stosowanie firmowych akumulatorów 18650 Li-Ion bez zabezpieczenia PCB o długości nie więcej niż 70 mm.

W trybie Turbo latarka może szybko się nagrzać i rozładować baterię wysokim prądem. Nie pozostawiaj latarki bez nadzoru, ponieważ silne światło może silnie rozgrzać pobliskie obiekty, a nawet spowodować pożar.

Aby przechowywać lub nosić latarkę w kieszeni lub torbie, należy aktywować funkcję blokowania, aby zapobiec przypadkowemu włączeniu.

Nie ładuj baterii w latarce, gdy temperatura otoczenia jest niższa niż 0 °C.



1. Zawsze należy postępować według danej instrukcji podczas wymiany baterii.
2. Należy wykorzystywać jedynie z rekomendowane źródła zasilania.
3. Źródła zasilania powinny być umieszczane zgodnie z oznaczeniami biegunów.
4. Wszelkie modyfikacje latarki czy jej części lub inne tego typu ingerencje skutkują unieważnieniem gwarancji.
5. Należy chronić latarkę przed dostaniem się wody lub innych płynów do jej wnętrza.
6. Nie zaleca się kierowania światła latarki w oczy ludzi lub zwierząt, ponieważ może to spowodować czasowe osłepienie.
7. Należy przechowywać latarkę poza zasięgiem dzieci.

Firma nie ponosi odpowiedzialności za szkody wynikłe wskutek nieprawidłowej eksploatacji.

Konserwacja i przechowywanie

Zaleca się 1-2 razy w roku oczyścić gwinty i O-ringi latarki z brudu i starego smaru. Pamiętaj, że niezawodną ochronę latarki przed wodą i pyłem nie zapewnią zużyte O-ringi, a brud i brak smaru prowadzą do szybkiego zużycia O-ringów i gwintów.

Aby wyczyścić gwintu należy:

1. Odkręć tylną pokrywę i zdejmij O-ringi ostrożnie podważając je wykałaczką (użycie ostrych metalowych przedmiotów może uszkodzić O-ring).
2. Dokładnie przetrzyj O-ringi miękką ściereczką (może być papier) bez użycia rozpuszczalników. Jeśli O-ring jest zużyty lub uszkodzony, należy go wymienić na nowy.
3. Ostrożnie oczyść metalowy gwint za pomocą pędzla z alkoholem etylowym. Unikaj przedostawania się alkoholu do wnętrza latarki, ponieważ może to prowadzić do zakłóceń w jego funkcjonowaniu.

Po zakończeniu czyszczenia gwinty i zainstalowane na miejsce O-ringi należy ponownie nasmarować silikonowym smarem na bazie polialfaolefinu (polyalphaolefin), takiego jak Nyogel 760G. Stosowanie innych smarów jest niedopuszczalne. W przypadku aktywnego użytkowania lub pracy w szczególnie zapyłonych warunkach zaleca się czyszczenie i smarowanie w razie potrzeby.

NIE ZALECANE jest pozostawianie baterii (zwłaszcza nie nadających się do ponownego ładowania) wewnątrz latarki podczas długotrwałego przechowywania, ponieważ mogą one wyciec i uszkodzić wewnętrzne części latarki. Jeśli przechowujesz latarkę w stanie gotowości z bateriami w środku, to najpierw włóż fabrycznie nowe i naładowane baterie, przestrzegaj dopuszczalnej temperatury przechowywania i sprawdzaj ich stan przynajmniej raz w miesiącu. Jeśli zauważysz jakiegokolwiek oznaki uszkodzenia baterii, natychmiast wyjmij je z latarki i wycofaj z eksploatacji.

Gwarancja i serwis

Bezpłatna naprawa gwarancyjna realizowana jest w okresie 10 lat (oprócz baterii, ładowarek, mocowań, uchwytów, przycisków i złączników posiadających 2 lata gwarancji) od daty zakupu, pod warunkiem posiadania dowodu zakupu.

Gwarancja nie obejmuje magnesów, silikonowych nakładek na złącza i przyciski, silikonowych pierścieni mocowań i uchwytów, klipsów, silikonowych pierścieni taktycznych, pokrowców, pasków na rękę, O-ringów i uszczelek, taśm rzepowych. Gwarancja nie obejmuje również uszkodzeń spowodowanych:

1. Nieprzestrzegania instrukcji.
2. Prób modyfikacji lub naprawy w niecertyfikowanym serwisie.
3. Używania latarki w chlorowanych, zabrudzonych płynach albo w wodzie morskiej.
4. Zanurzeniem w cieczy z naruszonym uszczelnieniem.
5. Oddziaływania wysokiej temperatury lub substancji chemicznych, w tym cieczy pochodzących z baterii.
6. Użycia źródeł zasilania słabej jakości.

Armytek Worldwide / Representative in EU

Germany, 10551 Berlin, Jonasstraße 6
+1 (206) 785-95-74, +49 (30) 3119-68-00
service@armytek.com • www.armytek.com

Repräsentanz in Deutschland

Deutschland, 10551 Berlin, Jonasstraße 6
+49 (30) 3119-68-00
service@armytekstore.de • www.armytekstore.de

Przedstawicielstwo w Polsce

ul. Władysława Wysockiego, 84a, 15-167 Białystok, Polska
+48 (85) 662-55-98
service@armytek.pl • www.armytek.pl

Представительство в ЕАЭС

Россия, 129085, Москва, пр.Мира, 95, стр.1, офис 708
8 (800) 100-47-15 (по России звонок бесплатный)
service@armytek.ru • www.armytek.ru